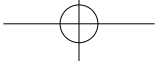


목차

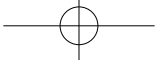
제품의 주요기능	02	뷰어프로그램 제거방법	17
제품사양	03	뷰어프로그램 각부의 명칭 및 설명	18~20
각부의 명칭 및 설명	04~05	뷰어프로그램 MAP 기능	21
구성품	06	뷰어프로그램 환경설정 기능	22
설치방법	07	뷰어프로그램 시간 설정	23
설치확인방법	08	PC 영상재생 파일 상세 설명	24
영상화면의 구성	09	PC 영상재생 방법 (일반 플레이어)	25
동작 및 ERROR안내	10~11	펌웨어 업그레이드 방법	26
버튼작동방법	12	사용 시 주의사항	27
영상녹화방식	13~14	메모리 관리 주의사항	28
뷰어프로그램 설치 및 실행 방법	15~16	제품보증서	29



제품의 주요기능

- 1. 상시 영상 저장 /** 차량전원이 공급되면 제품이 부팅한 후 자동으로 촬영이 시작되고 차량전원 공급이 중단되면 영상 녹화가 중단 됩니다.
단, 제품이 시가책 전원 또는 상시전원에 연결되어 있는 경우(8GB SD 카드 사용시) 최대 (Low Quality) * NYX_REC* 폴더에 최근 140분 영상 저장.
- 2. 사고 영상 저장 /** 차량 운전 중에 급 발진, 급제동, 충격 등에 의해 내장된 충격센서가 작동하면, 그 시점으로부터 전, 후 15초 영상을 (8GB SD 카드 사용시 최근 60분 영상 저장) SD 카드 에 자동 저장합니다.(SD 카드의 "NYX_EVENT" 폴더에 저장)
- 3. 수동 영상 저장 /** 사용자가 임의로 이벤트("E") 버튼을 누르면 버튼 입력 시점의 전·후 15초 영상을 SD카드에 저장합니다.
- 4. 캡처화면 저장 /** 상시 녹화 중 사용자가 임의로 이벤트(E) 버튼을 2초 이상 눌러서 별도로 순간정지화면을 저장합니다. (50개파일)
- 5. 차량정지모드 /** 차량이 정차 상태일 때 5분 후 자동으로 전환되며 주행을 시작하면 주행모두로 자동 복귀합니다.
(단, 셋팅 값이 파킹 모드 오프가 아닐 경우)
- 6. 단전 시 영상저장 /** 대형 사고 등 기타 요인에 의해 차량의 전원 공급이 중단될 경우, 내장된 보조 전원을 이용하여 전원 차단 시점으로부터 최대 15초까지의 영상이 저장됩니다. (단 고온 방치 되었을 경우나, 전원이 온 된 후 5분 이내에는 단전 후 녹화 시간이 단축 될 수 있음)
- 7. 영상출력 지원 /** 비디오 출력 단자를 통해 차량 디스플레이 장치(A/V지원 네비게이션)와 연결하여 저장영상 및 실시간 촬영 영상을 차량에서 재생할 수 있습니다.
- 8. PC에서 영상 재생 /** SD카드를 본체와 분리 후 USB리더기로 PC와 연결시켜 PC에서 전용뷰어 프로그램 또는 미디어 재생 프로그램 이용하여 저장영상을 재생해 줍니다.
- 9. 영상 품질 선택 /** SD카드 저장 공간의 보다 효율적인 활용을 위해 사용자는 전용뷰어 프로그램에서 영상 녹화 품질을 3단계로 설정할 수 있습니다.

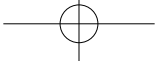
02 | 제품의 주요기능



제품사양

카메라	방식 및 기술	92만 화소 (HD 전용 센서, CMOS)
	화각(대각)	120°
	최저조도	0.5 LUX
녹 화	코덱	Video: H.264 / Audio: PCM
	해상도	1280 x 720 HIGH DEFINITION
	Bit Rate	전방 Video : 5Mbps~8Mbps / Audio : 22050SR, 16Bit
	기본녹화	상시녹화 (메모리 용량의 70%공간 저장, 초당 30 프레임, 파일당 2분)
	옵션녹화	이벤트녹화 (메모리 용량의 30%공간 저장, 초당 30 프레임, 파일당 30초)
		캡처기능 (1280 x 720, 최근 50개 파일 저장)
		상시녹화 차량정지모드 (초당 5 프레임, 파일당 10분)
		모션감지 차량정지모드 (초당 30 프레임, 파일당 30초, 감지 전10초/후20초)
	연속녹화방식	LOOP (선입선출)
	음성녹음	음성 녹음 지원 (음성 녹음 ON/OFF 가능)
	저장매체	Micro SD 외장 메모리 사용 (MLC Type CLSS10 8GB ~32GB)
	정보표시 (OSD)	날짜 / 시간 / 녹화 모드 / 소프트웨어 버전 / 메모리 용량 / 스피커, MIC on/off
	가속도센서	내장형 3축 가속도 센서 (-2G ~ 2G)
	정보 표시	날짜 / 시간 / 녹화 모드/ 소프트웨어 버전
디스플레이	외부 비디오 출력	Composite 출력
	외부재생	전용 뷰어 프로그램 및 PC 미디어플레이어
온도	동작온도	-20도 ~ 70도 / 보존온도: -40도 ~ 85도
정격전압	동작전압	DC 12 ~ 24V / 저 전압 동작범위: 6V / CIGAR CORD / 소비전력: (2.8W (12V 기준))
보조전원		Super Capacitor 10F





각부의 명칭 및 설명

① 미니 USB 단자

PC와 연결하여 데이터 송수신을 수행하는 단자

② 리셋 홀

시스템을 재부팅 하도록 하는 홀

③ MIC

음성을 입력하는 부분

④ 카메라 렌즈

블랙박스 카메라 렌즈 부분

⑤ 조임 레버

거치대에 설치된 제품을 상·하로 조정한 후 고정시키는 레버

⑥ 거치대

블랙박스 본체를 차량 유리창에 부착시켜주는 부분

⑦ 비디오 출력

디스플레이장치 (AV입력지원 네비게이션 또는 영상 출력 모니터)와 연결시켜 실시간 및 녹화영상을 보기 위한 단자

⑧ 차량전원 연결 단자

차량전원 시가잭 연결 단자

⑨ 마이크로 SD 카드

슬롯 덮개를 분리한 후 외장 Micro SD카드 메모리 장착

⑩ 이벤트 LED전원

입력 상태 및 동작 상황을 표시하는 부분

⑪ 녹화 상태 (STATUS) LED

에러 발생 경고 및 동작 상황을 을 표시하는 부분

⑫ E(이벤트) 버튼

운전자가 수동으로 영상을 저장할 때에 이벤트 버튼을 사용하며, 메뉴 조작 중 취소 기능을 수행하는 버튼으로 사용. 2초 이상 누르면 사진촬영 기능으로 사용.

⑬ Down 및 스피커

플레이 모드에서 다운 방향이동, 영상 녹화 중에는 2초 이상 누르면 스피커를 on/off 할 수 있음. Down 버튼을 누른 상태에서 전원케이블을 연결하면 Micro SD Card가 포맷됨.

⑭ 모드 변경 버튼

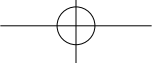
모드 전환 버튼으로 사용. 영상 녹화 중에는 2초 이상 누르면 재생모드로 전환됨.

⑮ UP 및 MIC

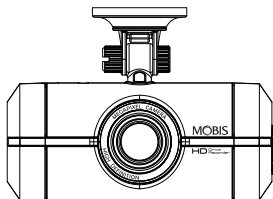
플레이 모드에서 업 방향이동, 영상 녹화 중에는 2초 이상 누르면 MIC를 on/off 할 수 있음.

⑯ 스피커

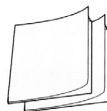
동작 및 에러 상태에 대한 음성 안내 및 사운드 출력



구성품



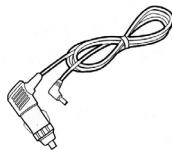
영상기록장치



설명서



Micro SD 카드



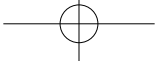
시각책 연결 케이블



비디오 케이블



선 고정기



설치방법

- 1 Micro SD 메모리 카드를 본체에 삽입합니다.



- 2 거치대의 양면 테이프 cover를 그림과 같이 제거합니다.



- 3 앞 유리창 상단 중앙 부위에 설치하여, 카메라가 전방을 향하고 수직이 되도록 설치하고 조임 레버로 위치를 고정시킵니다

- 4 시가잭 전원케이블을 차량 내부 또는 모서리에 케이블 고정기를 이용하여 정리한 뒤 영상기록장치의 DC IN 연결단자에 시가잭의 세트 연결부를 단단히 삽입합니다. 차량에 네비게이션 등이 있다면 AV케이블을 이용하여 영상기록장치의 VIDEO 단자와 네비게이션 AV IN 단자를 연결하여 네비게이션의 LCD 화면을 통하여 녹화 영상을 바로 확인하실 수 있습니다.

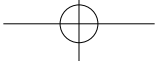


※ AV케이블을 먼저 연결 한 후 전원 케이블을 연결 합니다.

※시중 네비게이션의 AV IN 단자 특성에 따라 영상기록장치의 VIDEO 단자와 맞지 않아 영상이 나오지 않을 수 있습니다.

- 5 차량전원 소켓에 시가잭 전원케이블을 연결 한 후 시동을 걸어 영상기록장치 세트의 이벤트 LED가 녹색으로 점등되고, "녹화를 시작합니다" 음성멘트가 나온 후 1-2초 후 녹화상태 LED가 적색으로 점등되면 설치가 정상적으로 완료된 것입니다.





설치확인방법

※ MICRO SD 메모리 카드가 본체에 삽입되어 있는지 확인합니다.

네비게이션이 있는 경우



1 비디오 연결케이블을 네비게이션 AV IN에 연결 후 네비게이션 메뉴에서 외부입력을 선택합니다.



2 네비게이션 화면에 전방 화면이 보이는지 확인을 합니다

네비게이션이 없는 경우

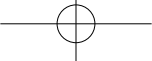


3 [“녹화를 시작합니다”] 라는 음성을 확인합니다.



△주의

본체 설치위치는 차량 앞 유리 좌·우측으로 편향되지 않도록 중앙 부분 룸미러 뒤에 설치 할 것을 권장합니다.



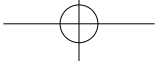
영상화면의 구성



영상재생 화면 구성 안내

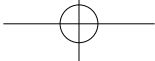
- ① 날짜표시 : 녹화된 년/월/일 표시
- ② 시간표시 : 녹화된 시간/분/초 표시
- ③ 버전표시 : 펌웨어 현재 버전 표시
- ④ 녹화표시 : [REC] - 주행모드 상시 녹화
[EVENT] - 주행모드 이벤트 녹화
[P-REC] - 주차모드 상시녹화
[P-EVENT] - 주차모드 이벤트 녹화
[P-MD] - 주차모드 움직임 감시 모드
[P-MDR] - 주차모드 움직임 녹화 모드
- ⑤ MIC : 마이크 ON /OFF 표시
- ⑥ SPK : 스피커 ON /OFF 표시
- ⑦ SD 용량 : SD CARD 잔량을 표시

주의 제품의 성능향상을 위해 예고없이 기능 구성이 변경될 수 도 있습니다.



동작 및 ERROR 안내 1

기능 동작 및 에러 발생 목록	LED		스피커 사운드 및 안내 음성 설명
	이벤트	녹화	
초기 부팅	ON	OFF	없음
녹화 시작	ON→OFF	ON	녹화를 시작합니다.
부팅 시 SD 카드 미 장착	ON/OFF	ON/OFF	외장 메모리를 삽입해 주세요 (5초 간격 반복)
녹화 중 SD 카드 이탈 (시스템 이상)	ON/OFF	ON/OFF	외장 메모리에 이상이 있습니다. 외장 메모리를 삽입 하여 주세요(2회 반복) 재 부팅 합니다.
카메라 모듈 에러	ON/OFF(0.5초)	ON/OFF(0.5초)	카메라 모듈에 이상이 있습니다 (5초마다 반복)
Key 동작	ON(0.2초)	ON(0.2초)	"삐"
Still shot 촬영	ON(0.2초)	ON(0.2초)	"찰칵"
일반 주차 녹화	OFF	ON/OFF	주차 모드 진입시 "뚜릉" 소리가 남
모션감지 주차 녹화: 미감지	OFF	ON/OFF	주차 모드 진입시 "뚜릉" 소리가 남
모션감지 주차 녹화: 감지	OFF	ON/OFF	주차 모드 진입시 "뚜릉" 소리가 남
이벤트 녹화	ON/OFF	ON	이벤트 감지 시 "뚜르릉" 소리가 남
플레이 모드 진입	ON/OFF(0.2초)	ON/OFF(0.2초)	삐 소리 후 플레이 모드 입니다.
플레이 모드에서 녹화 영상 재생 시	ON/OFF	ON	없음
USB 연결	ON/OFF	ON/OFF	USB가 연결 되었습니다.
펌웨어 업데이트	ON/OFF	ON/OFF	업그레이드를 시작 합니다.
SD 카드 포맷	ON/OFF	ON/OFF	외장 메모리를 포맷합니다.
전원 Off	ON/OFF	ON/OFF	점차 천천히 점등을 반복(20초간)하다가 완전히 소등됨



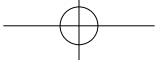
동작 및 ERROR 안내 2

※ SD 카드관련 동작 ERROR 및 처리방안

종류	원인	처리방안
부팅 시 SD 카드 미삽입	SD 카드가 미삽 되었거나, 제대로 정착이 안된 경우	SD Card 장착시 재 부팅 하여 정상 모드로 동작 한다.
녹화 중 SD 카드제거	SD 카드가 이탈된 경우	현재 작업을 정리하고 리부팅 한다 (주의 : 전원이 완전히 오프되기 전에 SD카드를 제거 할 경우, SD 카드가 파손될 우려가 있습니다. 절대 동작 중에 카드를 제거 하지 마세요)
녹화 중 SD 카드에러	SD 카드에 이상이 있는 경우가 거나 시스템 이상이 있는 경우	현재 작업을 정리하고 리부팅 한다

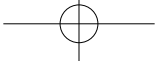
- ※ 참고 1. 상위 내용 외에 이상 동작 발생시 Reset 버튼을 눌러 제품을 초기화 하여 사용하시기 바랍니다.
2. SD카드 인식 불량 및 Writing 에러 발생시 포맷을 하여 사용 하시길 바랍니다.
3. SD카드를 PC에 연결시 인식 하지 않거나 포맷이 정상적으로 되지 않을 시에는 SD카드를 교체하여 사용하여야 합니다.

△주의 SD카드 삽입시에는 전원을 OFF한 상태에서 삽입한 후에 전원을 ON하여 사용하시기 바랍니다. (제품 불량 및 에러 발생의 원인이 될 수 있습니다.)



버튼작동방법

버튼	제품 동작 상태	Short Key	Long Key
E	부팅	없음	없음
	녹화	강제 이벤트 녹화	Still-shot(사진 저장)
	플레이 모드	이전 상태로 돌아감	리부팅 후 녹화 모드로 전환
	녹화파일 재생	이전 상태로 돌아감	리부팅 후 녹화 모드로 전환
UP	부팅	없음	없음
	녹화	없음	MIC On / Off
	플레이모드	Scroll Up	없음
	녹화파일 재생	이전 파일 재생	없음
M	부팅	없음	없음
	녹화	없음	플레이 모드 진입
	플레이모드	선택 파일 재생	없음
	녹화파일 재생	Pause / Play	없음
DOWN	부팅	없음	SD 카드 포맷
	녹화	없음	Speaker On / Off
	플레이모드	Scroll Down	없음
	녹화파일 재생	다음 파일 재생	없음



영상녹화방식

● 상시 녹화 방식

본 제품은 시가책 전원이 연결된 상태에서 차량 전원이 ON되면 부팅 후 영상자료가 자동 저장되며, SD 카드의 NYX_REC 폴더에 최대 두시간 분량의 영상자료가 저장 됩니다. (8GB, Low Quality 기준)

● EVENT 녹화 방식

본 제품에 시가책 전원이 연결된 상태에서 운행 중 충격, 급발진, 급제동 등으로 제품 내부의 충격센서에 감지되거나, 수동으로 이벤트 버튼을 누르는 경우와 같이 EVENT 현상이 발생하면 SD 카드의 NYX_EVENT 폴더에 최대 한시간 분량의 영상 자료가 저장 됩니다. (8GB, Low Quality 기준)

※ 참고 제품의 충격센서 값은 수치가 낮을 수록 충격감도가 민감합니다. (0은 OFF 이고 1은 민감, 8은 둔감 입니다. 본 제품의 초기 설정 값은 4단계 입니다.)

● 차량 정지 모드 녹화 방식

상시전원이 연결된 상태에서 환경설정값이 차량정지 모드 OFF로 설정되지 않았을 경우 5분동안 차량의 움직임 감지가 안되면 차량정지 모드로 자동 전환 됩니다. 주행을 시작하여 움직임이 지속적으로 감지되면 주행 모드로 자동 전환 됩니다. (장기간 주차 시 차량 배터리가 방전 될 수 있으므로 전원을 OFF 하거나 상시전원 안전 장치를 사용하시기 바랍니다)

● 마지막 영상 저장

대형사고나 임의로 차량의 전원이 차단되더라도 내장된 보조 전원을 이용하여 마지막 영상이 저장 됩니다

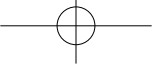
● 모션감지 차량정지모드 녹화방식

뷰어 프로그램을 통해 주차 녹화 시 카메라가 촬영범위내 모션감지를 할 경우 모션 감지 시점 전10초부터 후20초 까지 녹화가 됩니다. 모션감지의 민감도는 뷰어 프로그램에서 설정할 수 있습니다. 주행을 시작하여 차량움직임이 지속적으로 감지되면 주행모드로 자동 전환됩니다.

● 전원단전 시 영상저장

대형사고나 임의로 차량 전원이 차단되더라도 내장된 보조 전원을 이용하여 차단시점으로부터 최대 15초까지 영상이 저장됩니다. (전원이 온 된 시간이나 내부 온도에 따라 최대 저장시간은 바뀔 수 있습니다. 또한 전원 인가 후 3분 이내에 전원을 오프한 경우 파일이 깨질 수 있습니다.)

△ 주의 원하시는 차량정지모드 녹화방식(주차모드)을 VIEWER 환경설정에서 설정하셔야 주차 시에도 정상적으로 녹화됩니다. 주차모드 또는 주행모드의 전환되는 동안에는 녹화가 되지 않습니다.



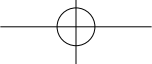
영상녹화방식 2

● 정지영상(스틸컷) 촬영

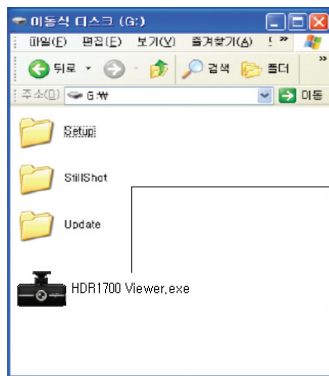
"녹화 중 'E' 키를 길게 누르면 "칠각" 스피커 음과 함께 정지 영상화면이 촬영 됩니다.

촬영된 파일은 SD카드(NYX_STILL)에 최대 50개 이미지 파일 저장됩니다

△ 주의 [상시녹화] [이벤트 녹화] 모두 설정된 용량을 초과하여 녹화할 시에는 가장 오래된 파일이 지워지고 저장되기 때문에 중요한 자료는 반드시 컴퓨터 또는 외부메모리 장치로 복사하여 별도 보관 하시기 바랍니다.



뷰어 프로그램 설치 및 실행 방법 1



- Micro SD 카드를 카드 리더기 (SDHC 2.0지원)에 장착한 후 컴퓨터에 연결합니다.
- SD 메모리로 인식된 이동식 디스크를 선택합니다.
루트폴더안에 있는 HDR1700 Viewer.exe파일을 더블클릭하여 뷰어(영상 재생 프로그램)를 PC에 설치합니다.



HDR1700 Viewer.exe

뷰어프로그램 설치 및 실행 방법 2



1. 설치 마법사 시작 다음>클릭



2. 폴더선택(설치 폴더 선택) 다음>클릭



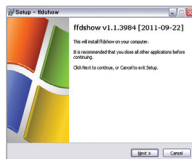
3. 설치 확인 다음>클릭



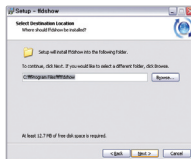
4. HDR-1700 VIEWER를 설치 합니다.



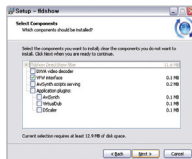
5. LANGUAGE: English선택 OK 클릭.



6. ffdshow 설치 마법사 실행 Next>클릭



7. 폴더선택(설치 폴더 선택) Next>클릭

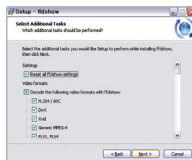


8. 설치 프로그램 선택 Next>클릭

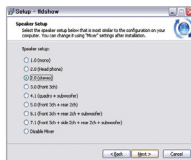
뷰어프로그램 설치 및 실행 방법 3



9. 시작 메뉴 폴더 선택 Next>클릭



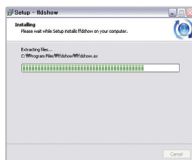
10. 스피커 설치 설정 Next>클릭



11. formats 설치 설정 Next>클릭



12. 설치 실행 Install 클릭



13. fldshow 설치 합니다



14. fldshow 설치 완료 Finish클릭 합니다.

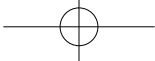


15. 모든 설치 완료 닫기> 클릭 합니다.



HDR1700
Viewer

16. 바탕화면에 HDR1700 Viewer 바로가기 파일이 생성 됩니다.
17. 바탕화면에서 "HDR1700 Viewer" 아이콘을 더블 클릭 또는 시작-> 모든 프로그램-> HDR-1700 Viewer로 프로그램을 시작합니다.



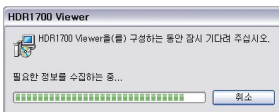
뷰어 프로그램 제거방법



Window창 에서 시작=>모든 프로그램 => HDR-1700을 선택한 후 "HDR1700 설치 제거"파일을 실행시킵니다.

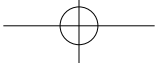


1. 제거 선택 예(Y) 클릭 합니다.



2. HDR1700 Viewer를 제거합니다.

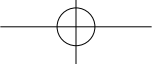
3. 제거가 완료 되면 창이 자동으로 닫힙니다.



뷰어 프로그램 각부의 명칭 및 설명 1



뷰어 프로그램 각부의 명칭 및 설명 1 | 19



뷰어 프로그램 각부의 명칭 및 설명



재생되고 있는 영상을 컴퓨터에 그림파일로 저장



블랙박스의 환경설정



PLAYER의 버전 표시



재생 되고 있는 영상 파일을 컴퓨터에 저장



G-센서 그래프 표시



SD CARD 및 저장된 영상을 선택 하여 LIST UP함

영상 정지



이전 파일 재생

일시 멈춤

다음 파일 재생

영상 정지



이전 파일 재생

영상 재생

다음 파일 재생



뷰어 프로그램 영상 폴더 선택



1. 아이콘을 클릭
2. 녹화된 영상 파일이 있는 드라이브를 선택
3. 확인을 누르면 뷰어창에 영상 파일이 표시됨

뷰어프로그램 환경설정 기능



1. 주차모드 : 차량 주차모드 사용 유무를 설정 (항상 : 주차모드시 지속적으로 촬영, 움직임감지 : 주차모드시 움직임이 감지 될 때만 촬영)
2. 녹음 볼륨 : 녹음 음량을 설정.
3. 스피커볼륨 : 스피커에서 출력되는 음량을 설정.
4. 녹화품질 : 녹화되는 화질에 대한 품질을 설정 (LOW : 5Mbps, MID : 6Mbps, HIGH : 7.8Mbps)
5. G-센서 : 충격에 의한 이벤트 감도를 설정 (숫자가 낮을 수록 민감함)
6. 시간설정 : 날짜와 시간을 설정 (SD CARD를 블랙박스에 장착 후 동작 할 시간을 감안하여 설정)
(시간을 설정하여 적용할 시에만 ☒ 체크하여 사용 하십시오.)
7. 설정 저장 : 설정한 값을 저장함.
8. 닫기 : 설정한 값을 취소함.

※설정 버튼은 SD카드가 PC에 연결되었을 시에만 동작합니다.


22 | 뷰어프로그램 환경설정 기능

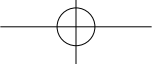




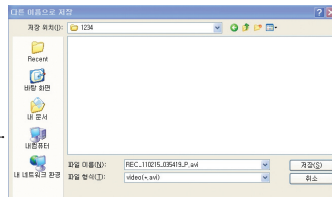
뷰어 프로그램 녹화 이미지 저장



1.  아이콘을 클릭
2. 원하는 폴더를 선택
3. 저장 합니다



뷰어 프로그램 녹화 영상 저장




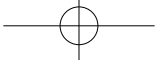
1. [아이콘] 클릭
2. 원하는 폴더를 선택
3. 저장 합니다



뷰어 프로그램 뷰어 버전 표시

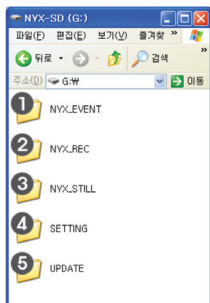


1.  아이콘을 클릭
2. 설치된 뷰어 프로그램 버전을 표시 합니다



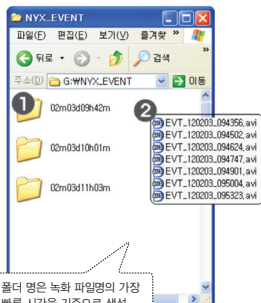
PC 영상재생 파일 상세 설명

● 이동식 디스크에 저장 폴더 생성



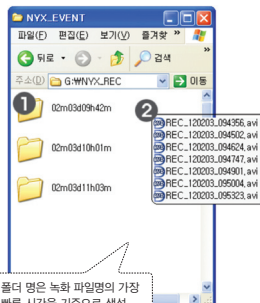
- ① 이벤트 영상
- ② 상시 주행 영상
- ③ 스틸 사진
- ④ 환경설정
- ⑤ 업그레이드

● 이벤트 영상 폴더 NYX_EVENT

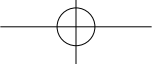


- ① 이벤트 파일 생성
 - 메모리 전체 용량의 30%
 - 년/월/일/시 기준으로 폴더 생성
 - 파일당 30초 영상
- ② 년/월/일/시/분/초 단위로 파일 생성

● 상시 주행영상 폴더 NYX_REC



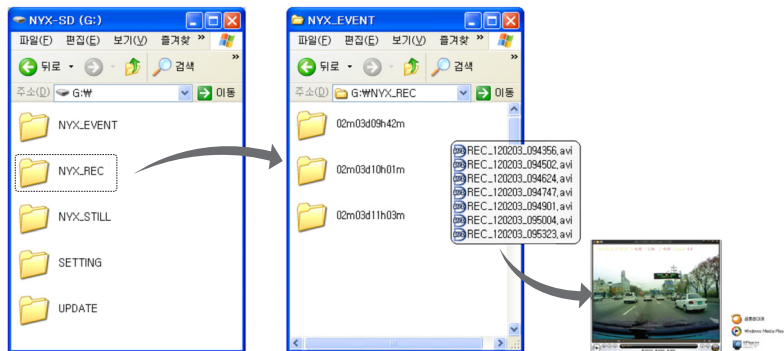
- ① 상시 녹화 파일 생성
 - 메모리 전체 용량의 70%
 - 년/월/일/시 기준으로 폴더 생성
 - 일반 파일 120초 영상
 - 상시 주차 파일 600초 영상
 - 움직임 감지 주차 파일 30초 영상
- ② 년/월/일/시/분/초 단위로 파일 생성



PC 영상재생 방법 (일반 플레이어)

PC (영상 플레이어)에서 기록 영상을 재생하고자 할 경우

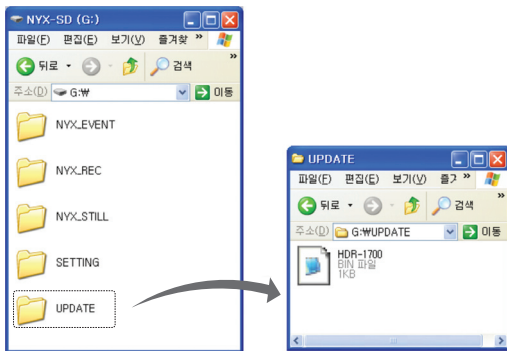
제품의 SD 카드를 USB리더기 등을 이용하여 컴퓨터에 연결합니다.



이동식 디스크 내의 NYX_REC폴더 또는 NYX_EVENT 폴더에 있는 영상 자료를 재생합니다.

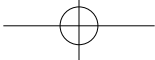
28 | PC 영상재생 방법 (일반 플레이어)

펌웨어 업그레이드 방법



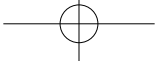
주의 업그레이드 중 전원을 제거하면 고장의 원인이 되오니, 절대 전원케이블을 제거하지 마시기 바랍니다.
(특히 시동시에는 전원이 잠시 차단되므로 업그레이드 중에는 시동을 걸지 마세요.)

1. 제품의 SD 카드를 USB 리더기를 이용하여 PC에 연결시키고 이동식 디스크 화면열기를 하여 위 화면과 같이 이동식디스크를 엽니다.
2. 홈페이지(<http://www.mobis.co.kr>) 자료실에서 다운로드 받은 버전별 업데이트 파일 (HDR-1700.bin)을 [그림8]와 같이 Update 폴더에 복사합니다.
3. 제품에 Micro SD 카드를 장착하여 차량의 시가전원을 연결하면 붉은색 및 녹색 LED가 차례로 들어온 후 "업그레이드를 시작합니다"라는 음성 안내가 나옵니다.
"작업이 완료 되었습니다"라는 음성 안내와 함께 업그레이드가 완료됩니다.
4. 펌웨어 업데이트가 완료되면 자동으로 리셋되어 녹화 됩니다.



사용 시 주의사항

1. 절대로 Set를 분리, 수리, 개조하지 마십시오.
이상 작동으로 인하여 사고 유발 가능성이 있으며 제품의 고장에 대한 귀책 사유로 인정될 경우 사후 서비스를 받지 못할 수 있습니다.
2. 화학약품이나 세척제 등은 표면에 번질시키고 내부의 기기를 상하게 할 수 있으므로 절대로 닿지 않도록 하십시오.
3. 무리한 충격이나 이물질 주입을 금합니다.
무리한 힘 또는 충격이나 음료수 및 기타 이물질의 주입은 고장의 원인이 되니 주의 하시기 바랍니다.
4. 제품의 렌즈 앞에 이물질 또는 스티커 등이 시야를 가리는 경우, 영상이 제대로 촬영되지 않을 수 있으므로 장치 전면부의 청결상태에 항상 주의하여 주십시오.
또한 제품 주위에 다른 물건이 놓여 있는 경우에도 앞 유리에 반사되어 촬영에 지장을 줄 수 있으므로 설치된 제품 주위에는 다른 물건을 놓지 않도록 하십시오.
5. 처음 설치 되었을 때 정상적으로 작동하더라도 위치가 변경되면 작동이 제대로 이루어지지 않을 수 있으므로, 설치할 때 단단히 장착되게 하여야 하며, 설치 후에는 무리한 힘을 가하여 장치를 움직이거나 충격을 주지 않도록 하십시오.
6. 오랜 기간 사용하였거나 비포장길 주행 등으로 심한 진동에 노출된 경우에 장치의 각도나 위치 변경에 따른 오작동이 발생 할 수도 있습니다. 평평한 도로의 정지 상태에서 초기위치로 바로잡아 주시기 바랍니다.
7. 운전 중 제품을 응시하거나 조작하는 행위는 사고의 위험이 있으니 각별히 주의 하시기 바랍니다.
8. 일정한 충격 이하에서의 사고에서는 영상이 기록되지 않을 수 있습니다.
9. 본 제품은 카메라를 이용하는 장치이므로 터널 진출입시와 같이 급격하게 밝기가 변하는 경우와 한낮에 역광이 아주 강한 경우 또는 한밤에 광원이 전혀 없는 극단적인 경우에는 녹화된 영상이 고르지 못할 수도 있습니다.
10. 이 장치는 시가책 사용을 전제로 만들어진 제품입니다. 차량에서 직접 전원을 연결하여 사용할 때는 전문가와 상의 하시기 바라며, 이때 발생하는 문제점에 대해서는 고객의 책임임을 양지하여 주시기 바랍니다.
11. 사고나 기타 이유로 인하여 장치가 파손 되었을 경우 영상 블랙박스 데이터가 기록되지 않을 수 있으므로 유의 하시기 바랍니다.
12. 제품 구입 후 작동여부 및 영상 녹화 상태를 반드시 확인 바랍니다.
13. 본 제품의 하드웨어, 소프트웨어 및 데이터에 대한 모든 권리는 제조사가 보유하고 있습니다.
이의 무단복제, 가공 배포 시 민사상 손해 배상은 물론 지적 재산권 보호관리 법률에 의하여 형사처벌을 받을 수 있습니다.
14. 제품의 특성상 -10도 이하에서는 마지막 영상이 저장되지 않을 수 있습니다.
15. 제품의 정상적인 사용을 위해 비디오 케이블의 임의적인 개조 및 비디오 출력단자에 전원을 연결하지 마십시오.



메모리 관리 주의사항

메모리 관리 주의사항

- SD메모리카드는 당사에서 판매하는 정품을 사용하여 주십시오.
당사에서 제공하는 SD메모리 카드를 사용하지 않는 것은 제품의 고장 및 DATA 손실의 원인이 될 수 있습니다.
- SD메모리 카드를 임의로 분해 및 개조하지 마십시오. 제품이 오작동 할 수 있으며 A/S를 받으실 수 없습니다.
- SD메모리카드는 소모품으로 장기간 지속적으로 사용하는 새로운 SD메모리 카드로 교체하여 사용해 주십시오.
장기간 사용시 정상적인 차량주행정보가 저장되지 않을 수 있습니다.
SD메모리카드에 저장된 DATA를 정기적으로 확인하여 제품의 정상동작 여부를 확인해 주십시오.
보관을 원하시는 데이터는 SD메모리카드 외의 저장매체(HDD/CD등)에 안전하게 보관하여 주십시오.
SD메모리카드에만 보관 시 데이터 손실 및 파손의 위험이 있습니다.

[권장] SD메모리카드를 약 월2회 정기적으로 포맷하여 사용하는 것을 권장 합니다.

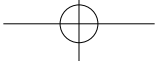
[PC에서 SD메모리카드를 포맷 하는 방법]

- SD메모리카드를 사용자 PC에 연결 합니다.
- 사용자 PC에서 [시작]>[내 컴퓨터]를 선택 합니다.
- [이동식디스크] SD메모리카드에 마우스 포인터를 위치하고 우측을 클릭하신 후 메뉴 중[포맷]을 선택 합니다.
- [파일시스템]에서 "FAT32"를 선택합니다.
- [시작]버튼을 클릭하시면 포맷이 시작됩니다.

[제품에서 SD메모리카드를 포맷 하는 방법]

- 제품에 전원을 OFF한 후 DOWN 버튼을 누른 상태에서 전원을 ON 합니다.
- 녹색과 붉은색 LED가 점등 되고, "외장메모리를 포맷 합니다"(이후 버튼에 손을 떼도 됩니다)
- 포맷 완료 멘트와 함께 리부팅 되어 녹화를 시작 합니다.
 - 제품 동작 중에 SD메모리카드를 사용자의 PC나 제품에서 절대 꺼내지 마십시오.
SD메모리카드 및 제품 고장의 원인이 될 수 있습니다.

주의 SD메모리카드는 소모품인 관계로 수명을 초과하여 사용 하거나 사용자의 부주의로 DATA손실, 파손되었을 경우 당사에서는 이에 대하여 일절 책임을 지지 않습니다.



제품보증서

현대모비스 제품을 구입해 주셔서 대단히 감사합니다.
본 제품의 품질 보증기간은 제품 구입 일로부터 산정되므로 반드시 구입 일자를 기재 받으시기 바랍니다.

고객	성명		전화번호	
	제품명		모델명	
	주소			
대리점	상호		전화번호	
	제조번호			
	주소			
보증기간	구입일 (년 월 일) 로 부터 1년			

보증내용

- 제품 구입하신 날로부터 품질 보증 기간 1년 이내에 정상적으로 사용하신 상태에서 고장이 발생할 경우에는 무상으로 수리 해 드립니다.
단, 액세서리류에 대한 보증기간은 구입일로부터 6개월입니다.
(액세서리류 : SD메모리카드, 시가잭 연결케이블, 비디오 케이블)
- 다음의 고장 발생 경우에는 기술료와 부품비를 실비로 받습니다.
 - 고객의 취급 부주의로 인한 고장 발생 시
 - 천재지변(화재, 지진, 수해, 낙뢰 등)으로 인한 고장 발생 시
 - 사용원인의 이상으로 인한 고장 발생 시
 - 접속기기의 불량으로 인한 고장 발생 시
 - 서비스 지정점의 수리기사가 아닌 자가 제품을 수리, 개조하여 고장발생 시
 - 고객 카드를 분실하였을 경우

상담안내

- 현대모비스 제품 구입시 구입방법, 제품가격, 제품안내 등 문의사항이 있을경우
- 애프터 서비스 지정점이나 대리점에 의뢰하여도 신속히 처리되지 않았을 경우
- 기타 불편한 사항이 있을 경우

소비자 피해 보상 기준

본제품의 소비자 피해에 대한 보상은 소비자보호원 고시 소비자 피해보상규정에 따릅니다.

고객 상담실 전화번호

※ A/S, 고객상담 및 불안신고 전화 : ☎ 1588-7278

HYUNDAI
MOBIS