

현대엠엔소프트

소프트맨 블랙박스 LIBERO

사용설명서

I. 사용 전 유의사항

1. 안전을 위한 수칙 | 6

II. 제품의 구성과 설치

1. 제품외관
 - (1) 구성품 | 9
 - (2) 각 부의 명칭 | 10
 - (3) 연결(핀맵) 단자 | 11
 - (4) 각 부의 기능 | 12
2. 제품의 설치
 - (1) 블랙박스 본체의 부착 | 13
 - (2) 블랙박스 설치각도 | 14
 - (3) 메모리 삽입 | 15
3. 마이크로 SD카드
 - (1) 메모리의 사용 | 16
 - (2) 메모리 사용시 주의사항 | 16
4. 설치 중 유의사항 | 17

III. 제품 사용하기

- ※ Libero 기능(포맷프리) | 18
- 1. 기본기능 | 19
- 2. 동작상태(LED, 시큐리티) | 19
- 3. 화면 전환하기 | 20
- 4. 메인메뉴 | 21
- 5. 기능설정 | 22
- 6. 녹화영상 | 25
- 7. 자동주차전환 | 25

IV. PC 뷰어

1. 프로그램 설치하기 | 26
2. PC 뷰어 프로그램 각 부의 명칭 및 설명 | 29
3. 환경설정 | 31
4. PC 뷰어에서 마이크로 SD카드 포맷하기 | 33

V. 영상녹화 및 해상도

1. 녹화 방식에 따른 해상도 | 34
2. 저장구조별 녹화가능시간 | 34

VI. 기타

1. 펌웨어 업데이트 | 35
2. 제품사양 | 36
3. 품질보증과 AS 안내 | 38
4. 제품 보증서 | 39

LIBERO를 사용하시기 전에

현대엠엔소프트 softman LIBERO 블랙박스를 구입하여 주셔서 감사합니다.

본 설명서는 softman LIBERO의 동작 사양 및 조작 방법, A/S문의에 대한 내용을 담고 있으며, 제품 사용전 설명서의 내용을 숙지 하시어 사용에 불편함이 없도록 부탁드립니다.

-
- 소프트맨(softman)은 현대엠엔소프트(주)의 상표입니다.
 - 본 설명서의 모든 내용은 저작권법에 따라 보호됩니다.
 - 본 설명서에 사용된 기타 제품 및 서비스는 현대엠엔소프트(주)의 등록상표입니다.
 - 프로그램의 모든 권리는 제조원 및 판매원에 있으며 저작권법에 따라 보호됩니다.
 - 본 프로그램을 제조원 및 판매원의 사전 서면동의 없이 무단복제하거나, 수정 및 제작, 배포하는 경우에는 소프트웨어 저작권법에 의거 5년 이하의 징역 및 5000만원 이하의 벌금을 받게 되는 형사처벌의 대상이 됨을 알려드립니다.
 - 본 설명서는 현재를 기준으로 제작되었으며, 기술 및 편집상 오류나 누락이 있을 수 있습니다.
 - 본 설명서에 사용되는 이미지는 인쇄 상태에 따라 실제의 화면 색상과 다르게 보일 수 있습니다.
 - 사용 전에 본 설명서를 자세히 읽어 보시고 제품을 바르고 안전하게 사용하여 주실 것을 부탁드립니다.

※ 본 사용설명서는 제품 기능 향상을 위해 사전 통보없이 변경될 수 있습니다.

소프트맨 LIBERO

사고 시 조치요령 및 주의사항

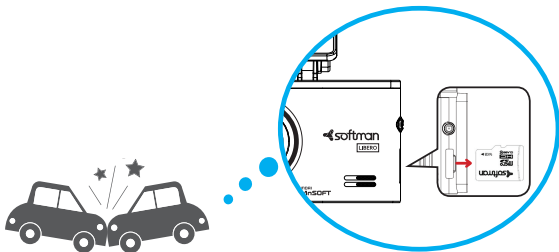
사고가 발생하였을 경우 1시간 이내에
마이크로 SD카드를 본체에서 분리하여 주시기 바랍니다.
이후 녹화가 계속 될 경우 사고 영상 확인이 불가능 할 수 있습니다.

- 차량 사고 후, 전원을 OFF한 후 마이크로 SD카드를 제거하시기 바랍니다.
- 사고 후, 계속 주행 시 사고 영상 파일이 OVERWRITE 되어 영상이 삭제 될 수 있습니다.
- 사고 영상은 제품의 LCD 화면 (메뉴 → 영상재생에서 선택) 또는 LIBERO PC뷰어에서 확인 바랍니다.

※ OVERWRITE :

소프트맨 LIBERO의 영상 저장 기능은 녹화된 영상을 순차적으로 오래된 파일부터 지우고 신규 파일을 저장하는 영상 저장 로테이션 기능입니다.

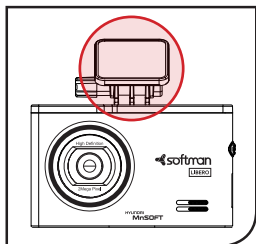
(OVERWRITE시 지워진 영상 파일은 복원되지 않습니다.)



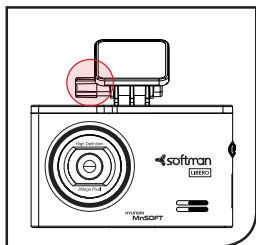
※참고 차량 사고 시 상기 주의사항의 지침을 준수하지 않은 경우의 영상 파일 손실에
다른 피해에 대하여서는 당사는 일체의 책임을 지지 않습니다.

블랙박스 장착순서

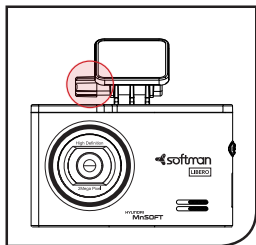
장착 전 설명서를 읽어 주시고 차량의 앞 유리면 중 부착 할 위치를 정하여 깨끗이 닦아 주십시오.



1. 거치대의 양면 테잎을 제거한 후 부착 할 위치를 선정하여 주십시오.



2. 부착 후 옆 상하 조절 나사를 돌려 차량 내 촬영 각도를 확인하여 주십시오. (촬영 각도 및 위치는 본체를 켜고 확인하여 주십시오.)



3. 촬영 각도 및 위치를 확인하신 후 나사를 조여 고정하여 주십시오.

※참고 추가적인 사항은 블랙박스 장착가이드를 참조해 주시기 바랍니다.

소프트맨 LIBERO 사용시, 다음 사항을 확인하여 주시기 바랍니다.



여름철 사용 관련

여름철 주차 시에는 가능한
그늘진 곳 및 실내주차
를 권장합니다.

야외주차 시에는 제품에서 전원코드를
분리하여 상시 주차모드 사용을 자제하는 것이
좋습니다. 장시간 야외주차 후에는 창문을
열거나 에어컨을 가동하여, 자동차 내부
온도를 낮춘 후 사용하시기 바랍니다.



주차녹화 이용 관련

주차녹화를 위해 상시 전원 케이
블 연결 시, 자동차 배터리가
방전될 수 있으니 주의하시기 바
랍니다.

차량 배터리의 방전을 방지하기 위하여 설정된
배터리 전압 이하가 감지되면 주차 녹화가 자동
종료 되는 기능을 내장하고 있지만, 자동차
사용 환경, 배터리 상태 등에 따라 자동차
배터리가 방전될 위험이 있으니 장시간 미
사용 시에는 전원연결을 반드시 해제하여
주시기 바랍니다.



메모리카드 사용 관련

메모리 카드는 지속적인 영상 녹화
로 인해 사용기간이 유한한 소모품
이므로, 정기적인 점검 또는 교체가
필요합니다.

전용 메모리 카드의 무상보증기간은 6개월이며,
이후 발생된 카드 불량에 대해서는 유상으로
구입사용하셔야 합니다.(추가구매시 전용 메모리
카드 구입)



Libero 기능 관련

블랙박스를 안정적으로 오랫동안
사용할 수 있도록 도와주는 녹화
안정화 기술입니다.

마이크로 SD카드의 주기적인 포맷이 필요
없으며, 블랙박스 비정상 종료시 (Power Off)
파일에 대한 자동 복구 기능 및 손실 데이터를
최소화 시켜줍니다.

I 사용 전 유의 사항

1. 안전을 위한 사용수칙

- ※ 다음에 설명되는 내용은 제품의 오작동, 고장, 사용자의 재산상 손해 방지 등과 사용자의 안전을 위한 주의사항입니다.
- ※ 반드시 읽고 난 후 올바른 방법으로 제품을 설치, 사용하십시오.

안전을 위한 주의사항

- ▶ 본 제품 사용 시 당사에서 판매하는 정품의 제품/액세서리/부품을 사용하시기 바랍니다.
- ▶ 본 제품의 적정 사용온도는 -10도 ~ +60도입니다. 무더운 여름철이나 추운 겨울철에 문제가 생길 수 있으니 적정 온도를 유지해 주십시오.
- ▶ 직사광선을 피해 보관하시고, 고열에 노출되지 않도록 해 주십시오. 특히 여름철 폭염의 날씨에 차량 내 사용이나 보관을 삼가해 주십시오.
- ▶ 본 제품을 임의로 분해, 수리, 개조하지 마십시오. 본 제품의 수리는 인가된 A/S센터에 요청하시기 바랍니다.
- ▶ 사용자가 임의로 분해, 수리, 개조할 경우 파손 및 고장의 원인이 될 수 있으며, 그에 따른 불량 및 문제 발생시 소비자의 귀책임을 양지하여 주시기 바랍니다.
- ▶ 제품 내부에 금속류나 기타 이물질이 들어가게 하지 마십시오. 감전, 화재, 누전의 위험이 될 수 있고, 파손 및 고장의 원인이 될 수 있습니다.
- ▶ 본 제품을 빗물에 노출 시키거나, 물 근처 또는 습기가 많은 장소에서 사용하지 마십시오.
- ▶ 제품 내부로 액체나 기타 이물질이 들어간 경우 감전, 화재, 누전의 위험이 있을 수 있습니다. 전원을 끄고 전원 케이블을 분리하여 A/S센터에서 점검 바랍니다.
- ▶ 제품을 화학약품, 세제 등으로 닦지 마십시오.
- ▶ 제품을 자석, TV, 스피커 등 자성이 있는 물체 근처에 보관하지 마십시오.
- ▶ 제품을 떨어뜨리거나, 무리한 충격을 주지 마십시오.
- ▶ 제품을 어린이가 사용하게 하지 마시고, 애완동물이 접근할 수 없는 곳에 보관하십시오.
- ▶ 본 제품의 정격 전압은 직류 12V 입니다. 규격에 맞지 않는 차량용 전원케이블을 사용할 경우 오작동 및 고장 등의 원인이 될 수 있습니다.
- ▶ 손상된 차량용 전원 케이블을 사용하지 마십시오.
- ▶ 차량용 전원 케이블을 젖은 손으로 연결, 분리하지 마십시오.
- ▶ 연기, 냄새 등의 이상이 있을 경우, 차량의 시동을 끄고 차량용 전원 케이블을 분리하십시오.

I 사용 전 유의 사항

① 사용 시 주의사항

- ▶ 운전 중 제품을 응시하거나 조작하는 행위는 사고의 위험이 있으니 반드시 정차한 후 작동하여 주시기 바랍니다.
- ▶ 제품의 렌즈 앞에 이물질 또는 스티커 등이 시야를 가리는 경우, 영상이 제대로 촬영되지 않을 수 있으므로 차량전면부의 청결상태에 항상 확인하여 주십시오.
- ▶ 본 제품은 카메라를 이용하는 장치이므로 터널 진출입시와 같이 급격하게 밝기가 변하는 경우와 한낮에 역광이 아주 강한 경우 또는 한밤에 광원이 전혀 없는 극단적인 경우에는 녹화된 영상이 고르지 못할 수도 있습니다.
- ▶ 제품의 부착 위치를 변경 할 경우 카메라각도가 변경될 수 있으므로, 제품 부착 후 카메라 각도를 조절하시고 녹화된 영상을 확인하여 주십시오.
- ▶ 제품 설치 후에는 카메라 각도 조절의 무리한 힘을 가하여 장치를 움직이거나 충격을 주지 않도록 하십시오.
- ▶ 오랜 기간 사용하였거나 비포장길 주행 등으로 심한 진동에 노출된 경우에 장치의 각도나 위치 변경에 따른 오작동이 발생 할 수도 있습니다. 평평한 도로의 정지상태에서 위치를 바로잡아 주시기 바랍니다.
- ▶ 차량의 과도한 쉐어링으로 인해 영상녹화가 제대로 되지 않을 수 있습니다.
- ▶ 일정한 충격 이하에서의 사고는 영상이 기록되지 않을 수 있습니다.
- ▶ 큰 사고로 인해 제품 자체가 파손되거나, 전원 연결이 끊어진 경우에는 사고영상이 녹화되지 않을 수 있습니다.
- ▶ 사고나 기타 이유로 인하여 장치가 파손 되었을 경우, 블랙박스의 영상데이터가 기록되지 않거나, 파일오류가 발생할 수 있습니다.
- ▶ 제품 구입 후 작동여부 및 영상 녹화 상태를 반드시 확인 바랍니다.
- ▶ 제품의 특성상 사용온도를 벗어난 환경에서 사용하는 경우 영상이 저장되지 않을 수 있습니다.
- ▶ 블랙박스 동작 중 차량을 직사광선에 장시간 주차시 차량 내부온도가 올라가 본 제품 전원이 OFF되어 영상이 저장되지 않을 수 있습니다.

△주의 · 일부 모바일기기(안드로이드 기반 스마트폰, 태블릿PC, 일부 내비게이션등)에 마이크로 SD카드 삽입 시 마이크로 SD카드의 녹화영상이 삭제 될 수도 있습니다.
· 녹화영상의 확인은 LIBERO의 LCD화면 또는 PC Viewer에서 확인하시기 바랍니다.

I 사용 전 유의 사항

블랙박스 사용 시 주의사항 안내

▲ 주의 마이크로 SD 카드를 본체에서 분리 및 삽입할 경우 반드시 전원이 OFF(전원 LED 소등)된 상태에서 마이크로 SD 카드를 분리 및 삽입해 주세요.

- 본 제품은 주행 시 영상을 기록하여 만약에 발생할 수 있는 사고 시 참고용으로 활용할 수 있도록 해주는 제품으로 본 제품에 의해 기록된 영상은 법적인 구속력이 없습니다. 또한, 영상녹화, 영상미녹화 등으로 발생할 수 있는 법적인 분쟁, 손해 등에 대해서는 당사가 일체의 책임을 지지 않습니다.
- 제품의 정상적인 사용을 위해 제공되는 전원케이블을 사용하여 주시기 바라며, 타 제품 케이블을 사용하여 발생하는 문제점에 대해서는 고객의 책임임을 양지하여 주시기 바랍니다.
- 제품에 전원을 인가한 상태에서 마이크로 SD카드를 본체에서 분리하거나 삽입할 경우, 제품에 심각한 오류가 발생할 수 있습니다. 반드시 전원 케이블을 본체에서 분리하고 제품 후면의 전원 LED가 완전히 소등된 것을 확인하시고 마이크로 SD 카드를 본체에서 분리하거나 삽입하여 주시기 바랍니다. 제품 동작중 마이크로 SD카드를 빼면 영상 파일이 손실됩니다.

- ※참고**
1. 마이크로 SD 카드 인식 불량 및 WRITING 에러 발생시 포맷을 하여 사용 하시길 바랍니다.
 2. 마이크로 SD 카드를 PC에 연결시 인식하지 않거나 포맷이 정상적으로 되지 않을 시에는 교체 사용하셔야 합니다.
 3. 마이크로 SD 카드는 당사에서 제공하는 정품을 사용하여 주시기 바랍니다.
 4. 마이크로 SD 카드 사용시 다른 Data File이 있을 경우 동작 오류의 원인이 될 수 있으니 삭제 후 사용하시기 바랍니다.

- 제품 사용 시 마이크로 SD 카드 및 내부메모리에 저장된 DATA를 정기적으로 확인하여, 영상 녹화가 정상적으로 이루어지고 있는지 확인해주시기 바랍니다. 지정된 목적인 차량 주행영상기록장치의 녹화영상 저장 외에 다른 용도로의 사용을 제한합니다. 사용자 과실, 부주의 관리소홀 등 귀책사유가 제품의 하자로 인한 것이 아닌 경우 당사는 책임을 지지 않습니다.
- 당사는 메모리에 저장되는 자료에 대한 책임보증을 하지 않습니다.
- 마이크로 SD 카드의 무상보증기간은 6개월이며, 제품의 무상보증기간은 1년입니다.

II 제품의 구성과 설치

1. 제품외관

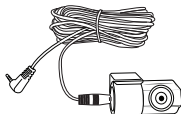
1) 구성품 : 제품 구입시 함께 제공되는 구성품입니다.



본체



상시 전원케이블



후방카메라 및 연장케이블



마이크로 SD카드 & 어댑터



고정클립

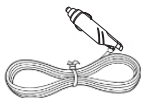


간편매뉴얼



장착가이드

[별매품]



시거 전원케이블



외장 GPS 안테나

※ 위 이미지는 실제 구성품의 모습과 다를 수 있습니다.

본 설명서에 기재된 구성품은 품질향상을 위해 사전예고 없이 변경될 수 있습니다.

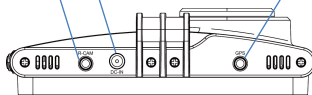
※ 외장 GPS 안테나와 시거전원케이블은 별매품이오니 제품 구입처를 통하여 별도 구매하시기 바랍니다.

II 제품의 구성과 설치

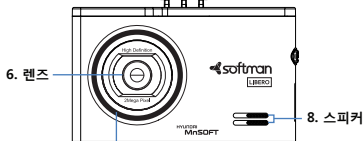
2) 각 부분의 명칭 및 기능

[블랙박스 본체]

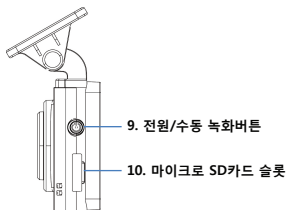
1. 전원케이블 연결단자
2. 후방카메라 연결단자
3. 외장 GPS 안테나 연결단자



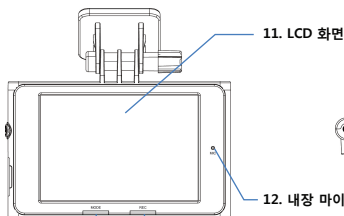
4. 거치대 고정나사
5. 거치대



6. 렌즈
7. 시큐리티 LED (파란색)

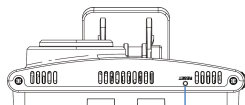


9. 전원/수동 녹화버튼
10. 마이크로 SD카드 슬롯



11. LCD 화면
12. 내장 마이크

13. MODE LED (파란색)
14. REC(녹화) LED (빨간색)

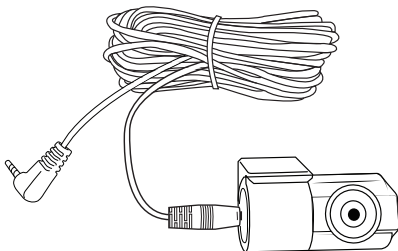


15. 리셋버튼

※ 위 이미지는 실제 구성품 모습과 다를 수 있습니다.

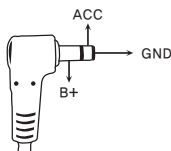
II 제품의 구성과 설치

[후방카메라]



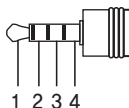
3) 연결(핀맵) 단자

[전원케이블]



- 1** 비상등 퓨즈 (노랑, B+)
- 2** 시거라이터 (빨강, ACC)
- 3** 차체볼트 연결 (검정, GND)

[GPS 외장안테나]



No	Pin name	Description
1	POWER	GPS 모듈 + 3.3V 전원
2	TXD	TXD
3	RXD	RXD
4	GND	그라운드

※ 위 이미지는 실제 구성품 모습과 다를 수 있습니다.

II 제품의 구성과 설치

4) 각 부의 기능

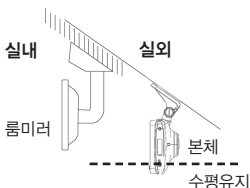
명 칭	기능 설명
1. 전원케이블 연결단자	전원케이블을 연결합니다.
2. 후방카메라 연결단자	후방카메라를 연결합니다.
3. 외장GPS안테나 연결단자	외장GPS안테나를 연결합니다.
4. 거치대 고정나사	제품이 흔들리지 않게 고정나사를 조여 제품을 고정 합니다.
5. 거치대	제품을 차량 전면 유리창에 붙일 때 사용합니다.
6. 렌즈	차량 전방의 영상을 녹화합니다.
7. 시큐리티 LED	LED가 회전하면서 감박이며, 보안효과를 제공합니다.
8. 스피커	음성안내를 들을 수 있습니다.
9. 전원/수동녹화 버튼	전원이 켜진 상태에서 짧게 눌러 수동 녹화하고, 길게 눌러 전원을 끕니다.
10. 마이크로 SD카드 슬롯	마이크로 SD카드를 삽입합니다.
11. LCD화면	블랙박스 환경설정 및 영상확인을 할 수 있습니다.
12. 내장마이크	음성 녹화 마이크입니다.
13. MODE LED(파란색)	동작상태를 표기합니다. 19페이지를 참조하시기 바랍니다.
14. REC(녹화) LED(빨간색)	동작상태를 표기합니다. 19페이지를 참조하시기 바랍니다.
15. 리셋버튼	제품 동작상 문제가 있을 때 재부팅시 사용합니다. 되도록 사용을 자제해 주십시오. 차량 전원케이블 탈착을 통해 재부팅하는 것을 권장합니다.

II 제품의 구성과 설치

2. 제품의 설치

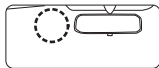
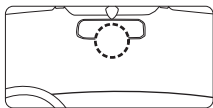
밝고 안전한 장소에 주차 후 자동차의 시동을 끄고 제품을 장착합니다.
본 제품을 설치하기 전 설치할 위치에 먼지, 이물질 등을 깨끗이 제거하신 후
장착하시기 바랍니다.

1) 블랙박스 본체의 부착



[일반 승용차]

1. 위 그림과 같이 카메라의 시야를 가리지 않고 렌즈 시야각을 고려하여 위치를 잡아 주십시오.
2. 적절한 녹화 영상을 확보하기 위해서 전방 유리면 룸미러 밑 정 중앙에 설치하는 것을 권장합니다.
3. 룸미러의 좌, 우측에 설치할 수도 있으나, 정 중앙이 아닌 곳에 설치될 경우 녹화 영상이 한쪽으로 치우칠 수도 있습니다.

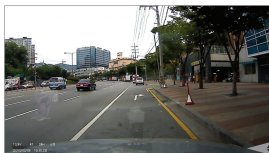


4. 제품 설치 완료 시 위의 그림처럼 수평을 유지시켜 주십시오.
수평이 유지되지 않으면 녹화 시 원하는 전방의 영상을 얻을 수 없습니다.
5. 차량의 유리창이 선팅되었을 경우 녹화 영상에 영향을 줄 수 있으니 설치하기 전에 확인하시기 바랍니다.

II 제품의 구성과 설치

2) 블랙박스의 자동차 내 설치각도

- ▶ 정상적인 설치각도로 설치 되지 않으면 화면이 어두워지거나 흐려질 수 있으며, 찍힌 영상의 위치가 틀어져 원하는 영상을 확인 불가능 할 수도 있습니다.
- ▶ 설치시 하기 이미지를 참조하여 설치각도를 조절하시기 바랍니다.



[정상적인 설치 각도]

블랙박스 설치시 차량의 차량 앞부분인 자동차보닛이 보이게 설치함

전체 세로의 1/3

전체 세로의 2/3



원거리 영역

$\frac{3}{4}$ = 변화 영역

$\frac{1}{4}$ = 고정 영역

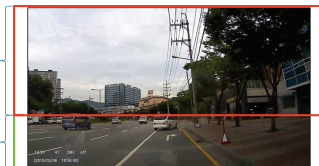
[정상적인 설치 시 화면 비율]



[비정상적인 설치 각도]

전체 세로의 2/3

전체 세로의 1/3



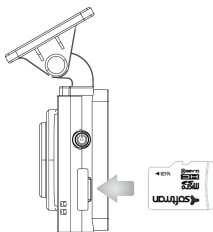
원거리 영역

변화 영역

[비정상적인 설치 시 화면 비율]

II 제품의 구성과 설치

3) 메모리 삽입



[마이크로 SD카드의 삽입]

- ※ 마이크로 SD카드 삽입구 덮개를 열고 카드 방향에 유의하며 그림과 같이 삽입합니다.
- ※ “딸깍”하는 소리가 날 때까지 메모리카드를 밀어 넣습니다.

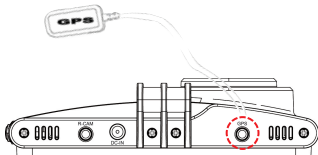
[마이크로 SD카드의 제거]

- ※ 전원을 제거 후 LED 소등을 확인 한 후 마이크로 SD카드를 제거해 주십시오.
- ※ 원터치 방식이므로 마이크로 SD카드의 끝을 살짝 누르면 자동으로 나옵니다. 이때 스프링 탄성에 의해 튕겨 나갈 수 있으므로 주의하여 제거해 주시기 바랍니다.

4) 외장 GPS 안테나 설치(별매품)

- ▶ 외장 GPS 안테나 설치 시 GPS 수신이 가능합니다.
- ▶ 외장 GPS 안테나 설치 시 반드시 제품의 전원이 꺼진 상태에서 연결하십시오.
- ▶ 외장 GPS가 연결된 상태에서 녹화가 된 영상은 PC뷰어를 통해 녹화된 영상을 재생하면 차량의 위치지도와 차량 속도 정보를 확인 할 수 있습니다.

- ※ 외장 GPS 안테나는 블랙박스 본체와 30cm 이상 떨어진 곳에 설치하세요.
- ※ GPS 부착시 카메라 시야를 가리지 않도록 주의 하시기 바랍니다.



주의사항

- ♣ GPS 안테나는 설치상태나 주변 환경에 의해 영향을 받습니다.
- ♣ 제품과 30cm 이상 떨어진 곳에 설치하시기 바랍니다. 30cm 이내에 설치 할 경우 GPS 수신감도에 영향을 줄 수 있습니다.
- ♣ 차량 전면 유리면에 질은 선팅이나 메탈 코팅이 되어 있는 경우에는 GPS 수신 장애가 발생 할 수 있습니다.
- ♣ 차량 내에 다른 GPS장비(내비게이션 등)를 동시에 사용할 경우에 GPS 수신이 원활하지 않을 수 있습니다.
- ♣ GPS 수신상태에 따라 실제 차량 위치와 다를 수 있습니다.

II 제품의 구성과 설치

3. 마이크로 SD 카드

1) 메모리의 사용

- ※ 마이크로 SD 카드는 제품출고시 블랙박스 본체가 아닌 케이스에 넣어 출고됩니다.
- ※ 마이크로 SD카드의 데이터 파손 방지를 위하여 전원 플러그나 시거잭을 제거한 후 마이크로 SD카드를 삽입/제거하시기 바랍니다.
- ※ 마이크로 SD 카드의 영상 확인은 P18 Libero 기능과 P29 PC뷰어를 참조하시기 바랍니다.

[마이크로 SD카드 정상 삽입 여부 및 증상]

- (1) 마이크로 SD 카드가 삽입되어 있으며, 정상 상태일 경우 :
 - ▶ 음성 안내 멘트 - '녹화를 시작합니다.'
- (2) 마이크로 SD 카드가 삽입되지 않았거나 에러가 발생하는 경우 : 제품에서 음성으로 알려주며 음성이 반복됩니다.
 - ▶ 음성 안내 멘트 - 'SD 카드가 없습니다.'

2) 메모리 사용시 주의사항

- 마이크로 SD카드는 제품과 같이 공급된 정품을 사용하여 주시기 바랍니다.
- 마이크로 SD카드는 소모품으로 읽기/쓰기에 따른 수명이 있습니다. 장기간 사용시 녹화 기록 오류가 발생할 수 있으며 이 경우 새로운 마이크로 SD 카드로 교체해 주시기 바랍니다.
- 블랙박스 작동 중 마이크로 SD카드를 삽입/분리 하지 마세요. 녹화된 데이터가 손상되거나 심각한 문제가 발생 할 수 있습니다.
- 제품 전원이 완전히 꺼지기 전에 마이크로 SD카드를 삽입/분리를 하지 마시기 바랍니다.
- 블랙박스 본체에서 마이크로 SD카드 삽입시 방향 확인 후 삽입해 주시기 바랍니다.
- 블랙박스 본체에서 마이크로 SD카드 제거시 스프링 탄성에 의해 메모리가 튕겨 나갈 수 있으니 주의하여 제거해 주시기 바랍니다.
- 마이크로 SD카드를 주기적으로 포맷하여 사용하시기 바랍니다.
- 중요한 데이터는 반드시 다른 저장매체에 복사해서 보관하시기 바랍니다. 제품 이용으로 인한 데이터 손실은 보장하지 않습니다.
- 마이크로 SD카드에 저장된 데이터를 정기적 확인으로 제품이 바르게 작동하는지 확인하시기 바랍니다.
- 마이크로 SD 카드에 사용자 임의의 파일이나 폴더를 만들어 넣을 경우 오동작 할 수 있습니다.

주의사항

- ♣ 마이크로 SD카드를 약 월 2회 정기적으로 포맷하여 사용하는 것을 권장 합니다.
- ♣ 마이크로 SD카드는 소모품으로 수명을 초과하여 사용 하거나, 사용자의 부주의로 영상파일의 손실, 파손되었을 경우 당사에서는 이에 대하여 책임을 지지 않습니다.

II 제품의 구성과 설치

4. 설치 중 유의사항

- ▶ 제공되는 전용 상시 전원 케이블을 사용 하시기 바랍니다. 타제품 혹은 모조품 사용시 성능을 보증하지 않습니다.
- ▶ 상시 전원 케이블 혹은 시거잭을 사용자가 임의로 개조하여 사용 하지 마십시오. 오작동 및 고장의 원인이 될 수 있습니다.
- ▶ 상시 전원 케이블을 연결할 때 검은색(GND) 선을 차량의 금속 부분에 연결 하시기 바랍니다.
연결을 하실 때 접촉 불량이 발생하지 않도록 연결 상태를 확인 하시기 바랍니다.
접촉 불량이 있을 경우 오작동 및 고장 등의 원인이 될 수 있습니다.
- ▶ 차량의 다른 기기와 최소 30cm 이상의 거리를 두고 장착하시기 바랍니다.
⇒ 타 기기와 너무 가까이 장착하면 기기간 간섭이 발생 할 수 있습니다.
- ▶ 후방카메라 연결과 마이크로 SD카드 장착은 전원을 OFF한 상태에서 연결을 해 주십시오.
- ▶ 방전 차단 전압은 차량의 상태에 따라 적절한 값을 선택하시기 바랍니다.
⇒ 방전 차단 전압이 설정 되어 있어도 장시간 주차할 경우 전원 코드를 분리하여 주차 하시기 바랍니다.
⇒ 차량의 상태에 따라 방전 차단 전압이 설정되어 있어도 배터리가 방전 될 수 있습니다.
- ▶ 차량 유리의 선팅지 농도 정도에 따라 녹화 되는 화질이 저하 될 수 있습니다.

III 제품 사용하기

※Libero 기능 (포맷프리)

Libero 기능이란 블랙박스 안정적으로 오랫동안 사용할 수 있도록 도와주는 현대엠엔소프트의 녹화 안정화 기술입니다.

- 마이크로 SD카드 포맷이 필요없는 포맷프리 기술입니다.
- 마이크로 SD카드의 포맷은 제품(환경설정)과 LIBERO 전용 PC뷰어에서 진행해 주시기 바랍니다.
- Libero 기능에 사용되는 파일형식은 일반적인(FAT32)가 아닙니다.
- 윈도우에서 마이크로 SD카드의 속성 확인 시 용량이 약 100MB로 보이며 녹화영상 파일도 보이지 않으나, 포맷형식이 달라 윈도우에서 보이지 않는 것일뿐 제품에는 이상이 없습니다.
- 포맷방식 및 영상확인 방법은 하기와 같이 진행해 주시기 바랍니다.

1. 포맷방식

- 1) 제품의 메인메뉴 → 환경설정 → 포맷을 눌러 포맷진행
- 2) LIBERO 전용 PC뷰어에서 → 환경설정 → 포맷을 눌러 진행
- 3) 다른 파일시스템(FAT32등)으로 포맷된 마이크로 SD카드의 포맷을 진행할 경우
 - 다른 파일시스템(FAT32등)으로 포맷된 마이크로 SD카드 일지라도 LIBERO 제품에 마이크로 SD카드를 삽입 후 전원을 인가하면, 자동으로 블랙박스 포맷시스템에 맞추어 포맷이 진행되며, 재부팅이 진행됩니다.
 - * 윈도우에서 단순 포맷(약 100MB)을 진행 할 경우, 녹화된 영상은 삭제되지 않으나, PC뷰어는 삭제됩니다.
 - * 반드시 제품이나 PC뷰어에서 포맷을 진행하여 주시기 바랍니다.
 - * 윈도우에서 포맷하는 방식은 권장하지 않습니다.

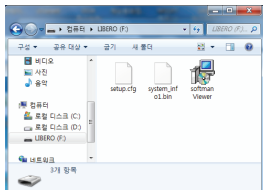
2. 영상 확인 방법

- 1) 제품의 LCD화면(메뉴 - 영상재생)
- 2) LIBERO 전용 PC뷰어
 - 전용 PC뷰어가 아닌 윈도우상 미디어 플레이어를 통해 재생하려면, PC뷰어의 AVI파일 저장버튼을 눌러 AVI파일로 변환 후 영상을 확인하시기 바랍니다.

**** LIBERO의 영상확인을 위해 마이크로 SD카드를 연결하면 녹화된 영상파일은 보이지 않고 오른쪽 이미지처럼만 보입니다.**

영상저장이 안된 것이 아니라 파일형식이 달라 윈도우등 시스템에서는 영상녹화파일이 보이지 않는 것일 뿐입니다.

반드시 LIBERO 전용 PC뷰어에서 확인하세요.



III 제품 사용하기

1. 기본기능

동작상태	조 건	음성안내	설 명
상시모드	상시	녹화를 시작합니다.	주행중 1분단위로 녹화
	이벤트	부저음(삐빅)	충격발생 전 10초, 후 10초 녹화 (총 20초간 녹화)
수동녹화	버튼(전원/수동)	부저음(삐빅)	버튼을 누른 전 10초, 후 10초 녹화 (총 20초간 녹화)
주차녹화	이벤트(충격)	부저음(삐빅)	충격발생 전 10초, 후 10초 녹화 (총 20초간 녹화)
	모션이벤트(움직임감지)	무음	움직임 감지 전 10초, 후 10초 녹화 (총 20초간 녹화)

▶ 주차 녹화 중 LCD는 자동으로 꺼집니다.

2. 동작상태(LED, 시큐리티)

[LED 표기]

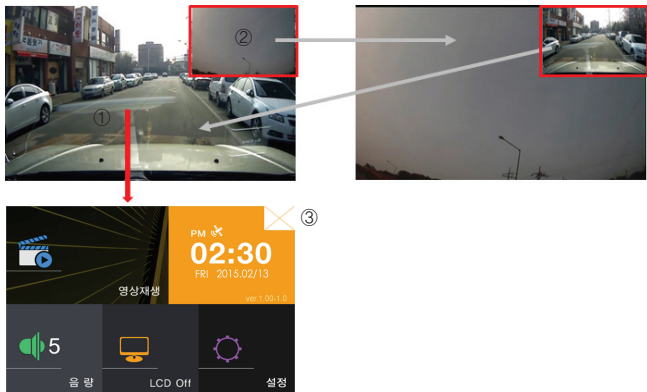
LED	동작 상태
MODE (파란색)	켜짐 상시 모드
	꺼짐 주차 모드
REC (빨간색)	켜짐 전원 ON, 주차 모드(이벤트) 녹화대기중
	깜박임 녹화중
	꺼짐 전원 OFF, 설정진입, 포맷중
MODE / REC	동시 깜박임 비정상 동작 (마이크로 SD카드 없음 및 오류등)
	교차 깜박임 업데이트중

[시큐리티 LED]

시큐리티 LED	동작 상태
천천히 회전	상시녹화, 주차이벤트(대기중)
빠르게 회전	상시 녹화중 이벤트(충격발생) 발생시 주차이벤트(움직임감지) 녹화시
꺼짐	메뉴모드진입시 펌웨어 업데이트중, 전원 OFF

III 제품 사용하기

3. 화면 전환하기



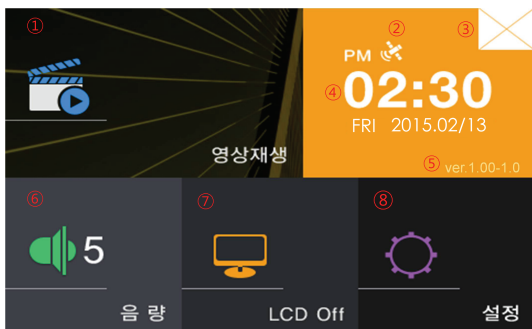
- ① 현재 녹화되고 있는 화면을 누르면 메인메뉴로 이동합니다.
- ② 현재 녹화되고 있는 후방화면을 누르면 전방영상과 후방영상을 배치를 전환 할 수 있습니다.
- ③ 메인메뉴에서 작동 후 [X]를 터치하거나 다른 동작없이 10초가 경과하면 녹화 화면으로 복귀합니다.

주의사항

- ♣ 마이크로 SD카드가 삽입되어 있지 않을 경우에는 화면이 켜지지 않고 'SD카드가 없습니다.'라는 안내음성이 반복됩니다. 마이크로 SD카드를 정상적으로 삽입하면 정상 동작합니다.
- ♣ 마이크로 SD카드가 삽입되었을 경우에도 점검하라는 음성안내가 나오면 마이크로 SD카드 인식이 제대로 되지 않는 경우이니 제거 후 다시 삽입해주시기 바랍니다. 이러한 상황이 반복되면 마이크로 SD카드를 교체하거나 고객센터로 문의하시기 바랍니다.

III 제품 사용하기

4. 메인메뉴



- ① 영상재생 : 저장된 녹화영상을 선택하여 재생합니다.
- ② GPS 연결상태를 표시합니다.
- ③ 종료하고 녹화를 시작합니다.
- ④ 제품의 시간과 날짜를 표시합니다.
 - ▶ GPS 수신 시 : 현재 시간과 날짜 표시
 - ▶ GPS 미수신 시 : 설정된 시간과 날짜 표시(설정 → 시간항목에서 설정)
- ⑤ 제품버전 : 제품 소프트웨어 버전을 표시합니다.
- ⑥ 음량을 나타냅니다.
- ⑦ LCD OFF : LCD를 끕니다.
 - ▶ 화면이 꺼진 후에 다시 LCD를 누르면 화면이 다시 켜집니다.
- ⑧ 기능 설정 : 설정화면으로 이동합니다.

II 용어정리

- **상시 녹화** : 차량 주행 중 1분 단위로 진행되는 녹화
- **이벤트 녹화** : 차량에 충격(G-센서)이 발생되었을 때 발생 전후 20초간 녹화
- **주차이벤트 녹화** : 주차 중일 때 차량에 움직임이 감지되었을 때 진행되는 녹화
(움직임 발생 전후 20초 간 녹화)
- **수동 녹화** : 임의로 녹화버튼을 눌러 진행되는 녹화

III 제품 사용하기

5. 기능설정

- ▶ 메인메뉴에서 기능설정을 누릅니다. 설정하는 동안은 녹화가 중지됩니다.
- ▶ 기능설정 화면에서 10초간 누르지 않거나, [X]를 누르면 다시 녹화를 시작합니다.
- ▶ 각 아이콘을 누르면 원하시는 설정을 하실 수 있습니다.



- ① 상시영상 : 영상화질을 고 / 중 / 저로 설정할 수 있습니다.(기본값 고)
 - 고화질 설정의 경우 화질은 좋으나 저장되는 녹화시간이 짧으며, 화질을 낮게 설정할수록 저장되는 녹화시간은 길어집니다.
 - 각각의 녹화영상 파일이 정해진 용량을 초과할 경우 오래된 순서대로 자동 삭제됩니다. 중요한 파일은 주기적으로 별도의 저장매체에 백업하시기 바랍니다.
- ② 마이크 : 차량 내부 소리를 ON(녹음) 또는 OFF(녹음하지 않음) 합니다.(기본값 ON)
 - 차량 내부에서 발생하는 소리가 저장되는 것을 원치 않으실 경우 마이크 기능을 OFF로 설정합니다.
- ③ 충격감도 : OFF/둔감/보통하/보통중/보통상/민감/아주민감으로 충격감도를 설정할 수 있습니다.(기본값 보통중)
 - 주행 또는 주차 중에 설정한 단계 이상의 충격이 감지되면 이벤트로 판단하고 녹화를 시작합니다.

△ 주의 충격감도를 OFF로 설정할 경우, 상시 녹화일 때는 실제 충격에 의해 이벤트가 발생하더라도 녹화가 되지 않습니다. OFF 설정 시 주의 하십시오.
(단, 주차모드에서는 충격 감도를 OFF로 설정해도 이벤트는 녹화됩니다.)

- ④ 포맷 : 마이크로 SD카드를 포맷합니다.
 - 마이크로 SD카드 포맷 시 카드 안에 저장된 데이터는 모두 삭제됩니다.
 - 포맷하기 전에 LIBERO PC뷰어를 통하여, AVI파일로 변환 후 다른 저장매체에 백업(복사) 하시기 바랍니다.

III 제품 사용하기

5. 기능설정

- ▶ 메인메뉴에서 기능설정을 누릅니다. 설정하는 동안은 녹화가 중지됩니다.
- ▶ 기능설정 화면에서 10초간 누르지 않거나, [X]를 누르면 다시 녹화를 시작합니다.
- ▶ 각 아이콘을 누르면 원하시는 설정을 하실 수 있습니다.



- ⑤ LCD OFF : LCD 화면 대기 시간을 30초/1분/5분/시계/항상켜기로 설정합니다. (기본값 30초)
 - 설정한 시간동안 LCD를 누르지 않으면 자동으로 LCD화면이 꺼집니다.
 - 시계로 설정할 경우, 약 1분 경과후 설정된 시간을 표시합니다. (GPS 수신 시에는 현재 시간을 표시합니다.)
- ⑥ 채널 : 녹화 및 화면에 표시되는 영상을 전후방 또는 전방으로 설정할 수 있습니다. (기본값 전후방)
 - 전후방 : 전방과 후방 모두 녹화합니다. 녹화화면 확인 시에는 기본적으로 전체화면에서 전방을, 우측상단에 후방영상이 동시에 표시됩니다.
 - 전방 : 전방만 녹화되면 후방카메라가 연결되어 있어도 후방영상은 녹화되지 않습니다.
- ⑦ 시간설정 : 시간을 설정합니다. 외장 GPS 안테나 연결 후 GPS 수신시 자동으로 현재 날짜와 시간을 표시합니다.
 - 각 아이콘을 선택 후 [+], [-]버튼을 이용하여 설정한 후에 [X]버튼을 눌러 시간 설정을 종료합니다.
 - 설정한 시간은 영상 녹화 시 파일명과 LCD 자동 OFF시 표시되는 시계에 적용됩니다.
- ⑧ [X]버튼 : 설정을 종료하고 녹화를 시작합니다.
- ⑨ 다음 페이지 이동 : 다음 페이지로 이동하여 다른 항목을 설정합니다.
- ⑩ 초기화 : 제품 설정값을 공장 출고시 값으로 초기화 합니다.

III 제품 사용하기

5. 기능설정

- ▶ 메인메뉴에서 기능설정을 누릅니다. 설정하는 동안은 녹화가 중지됩니다.
- ▶ 기능설정 화면에서 10초간 누르지 않거나, [X]를 누르면 다시 녹화를 시작합니다.
- ▶ 각 아이콘을 누르면 원하시는 설정을 하실 수 있습니다.



- ⑪ 차단전압 : 배터리 방전 방지기능 기준 전압을 설정합니다.(기본값 11.9V)
- 상시전원으로 연결되어 있을 때, 전원을 공급하는 배터리의 방전을 사전에 차단하도록 하는 기능입니다.
 - 주차모드 상태에서 현재 차량의 배터리 전압이 설정한 전압 이하로 떨어진 상태가 5분간 지속되었을때 차량 배터리의 방전방지를 위해 제품의 전원이 차단됩니다.
 - 차단전압은 OFF/11.5V/11.7V/11.9V/12.1V/12.3V/12.5V 로 설정할 수 있습니다.
 - 현재전압을 고려하여 차단전압을 설정하시기 바랍니다.
 - 현재전압은 오른쪽에 표기됩니다.
- ⑫ 타이머 차단 : 주차 중 설정한 시간이 경과하면 제품 본체의 전원이 자동으로 차단됩니다.
- 타이머 차단 시간을 6H/12H/24H/48H로 설정합니다.
(H는 시간을 의미합니다. 기본값 12H)
 - 타이머 차단 시간을 초과하여 전원이 차단된 경우 시동을 걸면 전원이 들어오며 녹화를 시작합니다.
- ⑬ 터치보정 : LCD 터치값을 보정합니다.
- ⑭ 현재전압 : 현재 제품에 공급되고 있는 차량의 배터리 전압을 표기합니다.

III 제품 사용하기

6. 녹화영상



7. 자동주차전환

- ▶ 상시녹화 → 주차녹화로 전환 : 상시녹화중 자동차의 시동이 꺼진 후(ACC OFF) 약 1분후 주차모드로 전환됩니다.
- ▶ 주차녹화 → 상시녹화로 전환 : 주차녹화중 자동차의 시동이 켜지면(ACC ON) 블랙박스 본체가 재부팅되며 재부팅 후 상시 녹화가 진행됩니다.

※참고 주차 시 주차상시 녹화는 없으며 주차이벤트(움직임 감지), 충격감지(이벤트)만 녹화됩니다.

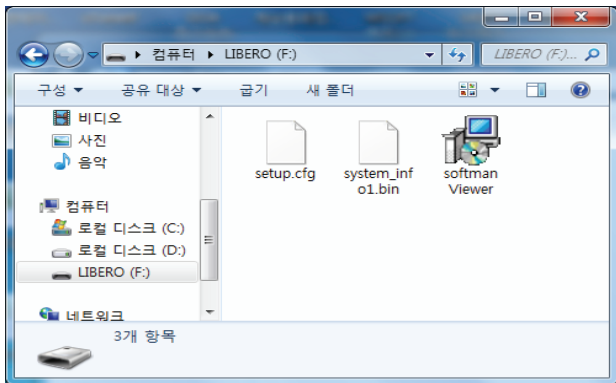
IV PC뷰어

1. 프로그램 설치하기

PC 뷰어를 통해 블랙박스에 기록된 영상을 확인 및 환경 설정을 할 수 있습니다.
마이크로 SD카드에 기록된 영상은 전용 PC 뷰어에서만 확인하실 수 있습니다.

제품 구매 후 마이크로 SD카드에 들어있는 블랙박스 PC뷰어 프로그램인 Softman Viewer를 컴퓨터에 복사 후 설치하시기 바랍니다.

- 1) 마이크로 SD카드를 마이크로 SD카드 어댑터에 삽입 후 컴퓨터와 연결합니다.
- 2) 마이크로 SD카드를 인식한 이동식 디스크를 선택합니다.
- 3) Softman Viewer 파일을 컴퓨터로 복사합니다.



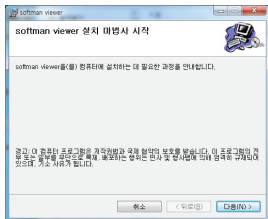
※참고

- PC뷰어는 제품의 마이크로 SD카드에 저장되어 있으며, 현대엠엔소프트 홈페이지에서도 다운 받으실 수 있습니다.
- 현대엠엔소프트 홈페이지 : <http://www.hyundai-mnsoft.com>
- 경로 : 홈페이지 → 업데이트/제품등록 → 자료실 → PC뷰어

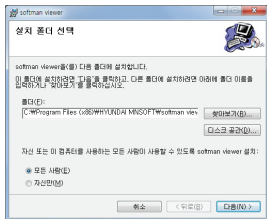
IV PC뷰어

1. 프로그램 설치하기

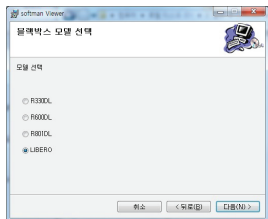
- ▶ Softman Viewer 파일을 실행하여 PC Viewer를 설치합니다.
- ▶ PC Viewer 설치 마법사를 시작합니다.



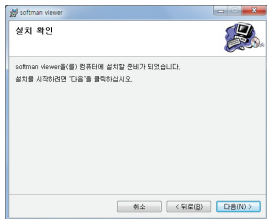
1. 설치 마법사 선택 다음 > 클릭



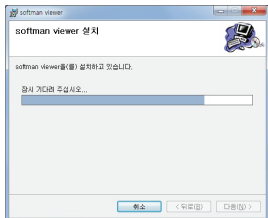
2. 설치폴더 선택 다음 > 클릭



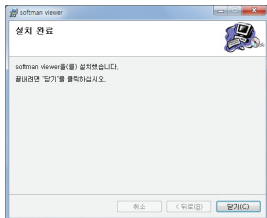
3. 블랙박스 모델 선택(LIBERO) 다음 > 클릭



4. 설치확인 다음 > 클릭



5. 설치 중입니다.



6. PC Viewer 설치 완료 닫기 > 클릭

IV PC뷰어

1. 프로그램 설치하기



- 설치완료 후 바탕화면에 'Softman Viewer' 바로가기 파일이 생성됩니다.
- Softman Viewer 바로가기 아이콘을 더블클릭을 하면 PC뷰어 프로그램이 실행됩니다.
- 시작 → 프로그램 → HYUNDAI MNSOFT → Softman Viewer 경로로도 실행 가능합니다.

[PC뷰어 프로그램 제거방법]

시작 → 모든 프로그램 → HYUNDAI MNSOFT → Softman Viewer → Uninstall 를 클릭하여 제거합니다.

IV PC뷰어

2. PC 뷰어 프로그램 각 부의 명칭 및 설명



- ① 메뉴모음
- ② 음량 조절 버튼
- ③ 재생 조절 버튼
- ④ 재생 속도 조절 버튼
- ⑤ 밝기 조절 버튼
- ⑥ 속도표시창 (GPS 수신시 표시됨)

- ㉠ 재생 화면 창
- ㉡ 재생 화면 창 설정
- ㉢ 재생시간 및 재생속도 표시
- ㉣ 충격(G) - 센서
- ㉤ 동작 모드별 구분
- ㉥ 재생 목록
- ㉦ GPS지도 표시창 (GPS 수신시 표시됨)

IV PC뷰어

[메뉴 모음]



마이크로 SD카드에 저장된 파일열기



AVI 파일 저장 : AVI 파일로 변환합니다.



화면 캡처 : 캡처된 파일은 CAM_CAPTURE 폴더에 저장



화면 출력



부분 확대



전체 / 축소 화면



환경 설정



시스템 정보

[재생조절버튼]



이전 / 이후 파일을 재생



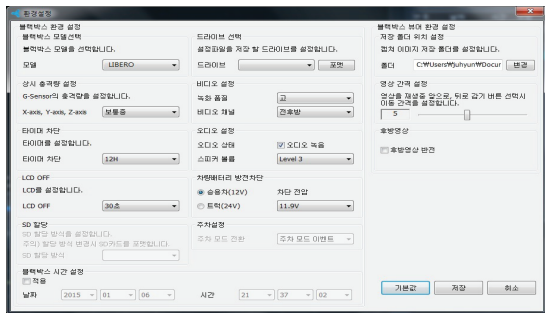
뒤로 / 앞으로 일정간격으로 이동(환경설정에서 이동간격 조절 가능)



선택한 파일을 재생 / 정지

3. 환경설정

- 환경설정은 블랙박스 본체의 설정메뉴에서 할 수 있으며, PC뷰어를 통해서도 하실 수 있습니다.
- PC뷰어의 환경설정을 하기 위해서는 블랙박스 영상이 기록되는 마이크로 SD카드가 컴퓨터와 연결이 되어 있어야 설정을 하실 수 있습니다.
- PC뷰어의 환경설정에서 설정값을 지정한 후 반드시 마이크로 SD카드가 연결된 이동식드라이브를 설정 후 “저장” 버튼을 눌러야 설정한 값이 적용됩니다.
- 하단의 기본값을 누르면 사용자 설정부분을 제외한 기본값이 자동으로 설정됩니다. 원하시는 설정을 하신 후 저장버튼을 눌러 설정을 완료하시기 바랍니다.
- 마이크로 SD카드를 포맷할 경우 포맷완료 후 저장을 눌러야 사용자가 설정한 설정값이 유지됩니다.



[PC뷰어 환경설정 기본값]

- 블랙박스 모델선택 : LIBERO
- 드라이브 선택 : 사용자가 설정
- 상시 충격량 설정 : 보통 중
- 비디오 설정
 - 녹화 품질 : 고
 - 비디오 채널 : 전후방
- 타이머차단 : 12H
- 오디오 설정
 - 오디오 상태 : 오디오 녹음 체크
 - 오디오 스피커 볼륨 : Level 3
- LCD OFF : 30초
- 차량배터리 방전차단
 - 승용차(12V)
 - 차단전압 : 11.9V
- 블랙박스 시간 설정 : 사용자가 설정
- 블랙박스 뷰어 환경설정
 - 저장 폴더 위치 설정 : 사용자가 설정
 - 영상 간격 설정 : 5
- 후방영상 : 후방영상 반전 체크 없음

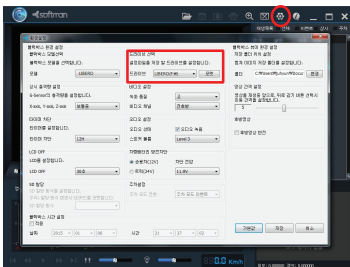
IV PC뷰어

블랙박스 모델선택		사용하는 모델을 선택합니다.
드라이브 선택		<ul style="list-style-type: none"> 블랙박스에서 분리한 마이크로 SD카드가 연결되어 있는 이동식 디스크를 선택합니다. 포맷 : 마이크로 SD카드의 포맷을 진행합니다. (중요한 파일은 AVI 파일 저장을 통해 컴퓨터에 따로 저장해 두시기 바랍니다.)
상시 충격량 설정		충격(G)-센서의 충격량을 설정합니다.
비디오 설정		<p>녹화되는 영상의 녹화품질과 비디오채널을 설정합니다.</p> <p>상세설명은 7. 해상도를 참조 하시기 바랍니다.</p> <p>비디오채널은 전방/후방 카메라로 2채널입니다.</p>
타이머차단		주차모드에서 설정한 시간이 경과하면 제품 본체의 전원이 자동으로 차단되는 시간을 설정합니다.
오디오 설정	오디오상태	오디오녹음에 체크박스 체크시 오디오와 영상이 같이 녹화 됩니다.
	스피커 볼륨	안내음성의 볼륨을 설정합니다.
LCD OFF		블랙박스 본체의 LCD가 꺼지는 시간을 설정합니다.
차량배터리 방전 차단		차량배터리 방전 차단 방식을 위해 차단전압을 설정합니다.
블랙박스 시간설정		GPS 수신이 되지 않는 블랙박스는 소비자가 날짜와 시간을 설정하여야 합니다. '적용'을 체크하면 PC뷰어에서 설정한 시간으로 블랙박스 시간을 자동 적용합니다. PC뷰어에서 시간설정된 시점과 블랙박스를 켜 시간 차이가 있는 경우, 블랙박스의 시간이 맞지 않을 수 있습니다 GPS 수신(옵션)되는 블랙박스는 GPS수신 시 자동으로 날짜와 시간을 기록합니다.
블랙박스 뷰어 환경설정	저장 폴더 위치 설정	캡처 이미지를 저장할 폴더를 설정합니다.
	영상 간격 설정	영상재생중 앞으로감기, 뒤로 감기 버튼 선택시 이동간격을 초단위로 설정합니다.
후방영상		후방영상의 좌/우를 변경합니다.

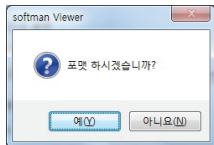
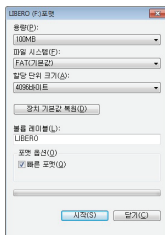
IV PC뷰어

4. PC뷰어에서 마이크로 SD카드 포맷하는 방법

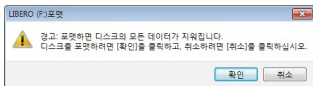
1. PC뷰어에서 환경설정 아이콘을 누른 후 블랙박스에서 분리된 마이크로 SD카드가 있는 드라이브를 선택합니다.
2. 포맷을 선택합니다.



3. 포맷 진행 - “예” 선택

4. 포맷 진행 - “시작” 선택
(변경없이 시작만 누르시면 됩니다.)

5. 포맷 경고안내 문구 : “확인” 선택

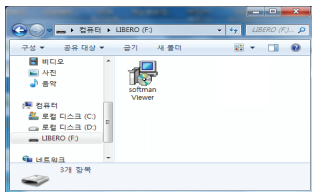


6. 포맷완료 : “확인” 선택



7. 포맷 완료 후 마이크로 SD카드 상태

- softman Viewer는 PC뷰어에서 포맷 후에도 삭제되지 않습니다.



V 영상녹화 및 해상도

1. 녹화 방식에 따른 해상도

녹화방식	조건	녹화상태	재생구분	녹화 시 해상도	
				본체(전방) 카메라	후방 카메라
상시 녹화	항상 녹화	상시 녹화 중	상시	HD (1,280x720)	VGA (640x480)
	충격(G)센서감지	이벤트 녹화 중	이벤트		
주차 녹화	충격(G)센서감지	주차 이벤트 녹화 중	이벤트		
	움직임 감지	주차 이벤트 녹화 중	주차		
수동 녹화	전원/수동녹화버튼 짧게 누름	이벤트 녹화 중	이벤트		

2. 저장구조별 녹화가능시간

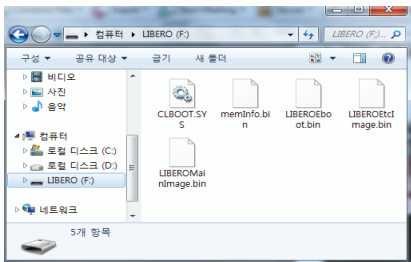
- ▶ 이벤트와 1건 발생시 발생전후 각 10초씩 총 20초간 녹화됩니다.
(이벤트는 녹화시간이 아닌 녹화되는 파일 수로 표기하였습니다.)
- ▶ 마이크로 SD카드 16G의 데이터 저장공간은 약 14.9G입니다.
(마이크로 SD카드에 따라 다를 수 있습니다.)
- ▶ 마이크로 SD카드의 데이터 저장공간 중 약 100MB는 블랙박스관련 시스템 및 PC뷰어가 저장
되는 영역으로 녹화영상이 저장되지 않습니다. (PC뷰어 설치 이외 다른 용도로 사용하지 마십시오.)
- ▶ 사용자 환경에 따라 저장크기 및 녹화시간은 달라 질 수 있습니다.

메모리용량	채널	구분	상시	이벤트	주차 (이벤트)
16GB	2CH 전방+후방	저장 구조	40%	20%	40%
		저장 크기	약 5.2GB	약 3.2GB	약 6.4GB
		녹화 시간	약 87분	약 160건	약 320건
	1CH 전방	저장 구조	40%	20%	40%
		저장 크기	약 5.2GB	약 3.2GB	약 6.4GB
		녹화 시간	약 91분	약 168건	약 337건

※ 마이크로 SD카드 저장가능 용량은 주차 녹화와 이벤트 녹화의 저장구조 비율로 먼저
할당되어 상시녹화의 저장가능용량 및 녹화시간은 다소 작을 수 있습니다.

1. 펌웨어 업데이트 방법

- ※ 업그레이드 중 마이크로 SD카드를 제품에서 빼거나 전원을 절대 제거하지 마십시오.
- ※ 특히 차량 시동 시에는 전원이 잠시 차단되므로 업데이트 중에는 시동을 걸지 마십시오.
- ※ 업데이트 파일을 복사하기 전 마이크로 SD카드를 포맷하여 주시기 바랍니다.



위 그림과 같이 마이크로 SD카드 루트(최상위) 디렉토리에 업데이트 파일을 저장합니다. 업데이트 파일은 그림과 다를 수 있습니다.

1. 펌웨어를 다운받아 압축을 푼 후 그림과 같이 마이크로 SD카드 루트(최상위) 디렉토리에 업데이트 파일을 저장합니다.
2. 컴퓨터와 펌웨어 파일이 복사된 마이크로 SD카드를 연결해제 후 마이크로 SD카드를 블랙박스 본체에 삽입합니다.
3. 블랙박스 전원을 연결하면 “펌웨어 업데이트 진행 중입니다. 전원을 끄지 마세요”라는 문구가 나타나며 자동으로 업데이트가 진행됩니다.
4. 업데이트가 완료되면 자동으로 시스템이 재부팅되며 “녹화를 시작합니다”라는 안내음성이 나오면 업데이트가 완료되어 정상작동 중입니다.

[제품 펌웨어 다운 경로]

※ 현대엠엔소프트 홈페이지 : <http://www.hyundai-mnsoft.com>

1. 홈페이지 → 업데이트 / 제품등록 → 펌웨어 업데이트 → 블랙박스 펌웨어
2. 모델명(LIBERO)에 해당되는 펌웨어를 다운로드 합니다.

VI 기타

2. 제품사양

모델명	LIBERO (R401DL)	
	전방(본체)	2.0M Pixel, 1/4.0" CMOS
	후방	0.35M Pixel, 1/4" CMOS
	화각	전방 : 약 117° / 후방 : 약 120° (대각기준)
해상도 및 프레임수	전방(1CH)	전방(본체)카메라 : 1,280x720(최대 30프레임)
	전후방(2CH)	전방카메라 : 1,280x720(최대 25프레임)
		후방카메라 : 640x480(최대 10프레임)
녹화	영상/음성 코덱	영상 : H.264 / 음성 : PCM
	상시 녹화	차량 주행 중 1분 단위로 녹화
	이벤트 녹화 (G-센서, 충격)	차량에 충격이 발생 되었을 때 발생 전 10초/후 10초, 총 20초간 녹화
	주차이벤트 녹화	주차 중 움직임 감지 전 10초/후 10초, 총 20초간 녹화
	연속녹화방식	LOOP (선입선출), 모드 별 공간저장을 초과할 경우 모드별 선입선출
	음성녹음	음성녹음지원 (ON / OFF 가능)
	저장매체	마이크로 SD 카드
	가속도센서	내장형 3축 가속도 센서 (-2G ~ 2G)
디스플레이	내부재생	3.5인치 HVGA LCD
	외부재생	전용 PC 뷰어
크기/무게	104x63,2x293,7(mm) / 125g	
사용환경	동작온도 : -10도 ~ +60도	
정격전압	동작전압	직류 12V
	소비전력	4W(2채널 기준)

[규격 사항]

- 기자재의 명칭 : 차량용 블랙박스
- 상호명 : 현대엠엔소프트(주)
- 인증받은자의 식별부호(인증번호) : MSIP-REM-HMF-R401DL
- 판매자 : 현대엠엔소프트(주)
- 제조자 및 제조국가 : 현대엠엔소프트(주) / 한국

[KC 인증]

- A급 기기(업무용 방송통신기기)

이 기기는 업무용(A급)을 전자파적합등록을 한 기기이오니 판매자 또는 사용자는 이점을 주의하시기 바라며, 가정 외의 지역에서 사용하는 것을 목적으로 합니다.

3. 품질 보증과 AS 안내

[콜센터] 1577-4729

일반상담 : 평일 오전 9시 ~ 오후 6시

[A/S센터]

방문A/S : 현대엠엔소프트 홈페이지(www.hyundai-mnsoft.com) > 고객센터 > A/S안내 >
서비스지정점에서 인근 지정점을 확인하세요.

택배A/S : 경기도 안산시 단원구 광덕4로 220 밀레니엄프라자 5층 505호
(구주소: 고잔동 729번지)

[참고 사항]

- ① 본 사용 설명서상의 그림 등은 사용자의 이해를 돕기 위한 것으로서 실물과 다를 수 있으며, 사전 예고 없이 변경될 수 있습니다.
- ② 당사는 제품의 성능 향상을 위해 사전 통보 없이 새로운 기능을 추가 또는 변경할 수 있으며, 본 설명서의 내용은 사전 통지 없이 변경될 수 있습니다.
- ③ SD 카드 내에 저장된 모든 데이터는 수리를 위해 삭제될 수 있으며, 따라서 AS전에 사용자가 직접 백업을 해 두어야 합니다.
당사 및 대리점은 데이터 손실이나 이로 인해 발생한 문제에 대해 일체의 책임을 지지 않습니다.

[서비스 안내]

- » 본 제품은 보증 기간 내 결함이 발견되는 경우 제품을 무상 수리해 드립니다. 다만, 아래의 경우 무상 서비스를 받을 수 없습니다.
- » 다음과 같은 경우에는 서비스 요금(수리비, 부품비 등)을 받고 수리하여 드립니다.
 1. 품질보증기간이 경과한 경우
 2. 품질보증기간이 경과하지 않았으나 아래에 해당되는 경우
 - ☞ 제품 보증서를 분실하였거나 보증서에 기재사항이 누락 되었을 경우
 - ☞ 비정상적인 제품의 사용 또는 보관, 취급부주의 등으로 인해 고장이 발생한 경우
 - ☞ 지정 AS 센터가 아닌 곳에서 또는, 사용자 임의로 분해, 수리, 또는 개조하는 경우
 - ☞ 천재지변 (번개, 지진, 수해 등)에 의해 고장이 발생한 경우
 - ☞ 제공하지 않은 별매품을 사용하여 고장이 발생했을 경우
 - ☞ 사용 전원의 이상 및 접속기기의 불량으로 인한 고장이 발생한 경우
 3. 보증기간 경과 후 당사의 규정에 따라 부품의 보유 연한에 해당되는 경우에 한하여 수리가 가능합니다.

■ 품질 보증 기간 - 1. 단말기: 1년

1) 구입일 기준: 구입 영수증으로 확인

*구입영수증: 세금계산서, 신용카드 매출전표, 현금 영수증 등 적격증빙에 한함

2) 확인 불가 시: 제조일 기준 +2개월

	소비자 피해 유형	보상 기준	
		보증기간 이내	보증기간 이후
정상적인 사용상태에서 발생한 성능, 기능상 하자로 중요한 수리를 요할 때	구입후 10일 이내 발생	제품교환 또는 구입가 환불	해당 없음
	구입후 1개월 이내 발생	제품교환 또는 무상 수리	해당 없음
	하자 발생시	무상 수리	유상 수리
	수리 불가능시	제품교환 또는 구입가 환불	제품 교환/정액 감가상각 후 환불
	교환 불가능시	구입가 환불	정액 감가상각한 금액에 10% 가산하여 환불 (최고 한도 : 구입 가격)
	교환된 제품이 1개월 이내 중요한 수리를 요할 때	구입가 환불	정액 감가상각한 금액에 10% 가산하여 환불 (최고 한도 : 구입 가격)
	동일 하자에 대해 3회 발생시	제품교환 또는 구입가 환불	유상 수리/유상 제품 교환
	여러 부위 하자가 5회 발생시	제품교환 또는 구입가 환불	유상 수리/유상 제품 교환
부품 보증기간 (5년) 이내에 수리용 부품을 보유하고 있지 않아 발생한 피해	정상적인 사용상태에서 성능, 기능상 하자	제품교환 또는 구입가 환불	정액 감가상각한 금액에 구입가의 5% 가산하여 환불 (최고 한도 : 구입 가격)(감가 상각한 잔여 금액(0이면, 0으로 계산)
	소비자의 고의, 과실로 인한 고장	유상 수리에 해당하는 금액 징수 후 제품교환	
제품구입시 운송과정에서 발생한 피해		제품교환	해당 없음
사업자가 제품 설치 중 발생한 피해		제품교환	해당 없음

[보증기간 내 유상 수리 기준]

1. 사용자의 사용상 과실/부주의로 인한 고장
2. 정상 사용의 목적이 아닌 훼손/고장의 목적으로 제품을 분해, 개조 : 공식 A/S 지정점, 장착점 外 수리시
3. 충격에 의한 손상의 경우
4. 침수나 이물질 오염으로 인한 부식
5. 현대엠엔소프트에서 제공하는 주변 장치 등의 오 사용
6. 설치 후 사용자의 부주의 : 이동, 낙하, 충격파손, 무리한 동작 등
7. 차량 운행 중 발생하는 거치대 낙하로 인한 제품 파손
8. 기타 사용자의 과실이 인정되는 경우
9. 제품 번호 훼손으로 인하여 제품 번호 확인 불가

♣ 블랙박스의 품질 보증기간은 1년이며, 소모성 부품의 경우 별도 보증기간이 적용됩니다. 단말기 이외 모든 액세서리는 소모품입니다.

♣ 마이크로 SD카드의 무상보증기간은 6개월입니다.

고객센터 안내

1577-4729

운영 시간

오전 9시 ~ 오후 6시

방문 A/S

현대엠엔소프트 홈페이지 (www.hyundai-mnsoft.com)

[고객센터 ➔ A/S 안내 ➔ 서비스 지정점] 에서 인근 지정점을 확인하세요.

택배 A/S

경기도 안산시 단원구 광덕4로 220 밀레니엄프라자 5층 505호
(구주소 : 고잔동 729번지)

soft, beyond smart

현대엠엔소프트

소프트맨 블랙박스 LIBERO

사용설명서