

## 구성품 확인

### 제품 외관

▶ 구성품 : 제품 구입 시 함께 제공되는 구성품입니다.

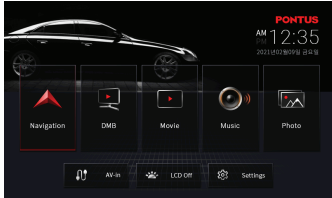


### 주의사항

- ♣ 사용 시 반드시 제품과 함께 제공되는 차량용 전원 케이블을 사용하십시오.
- ♣ 위의 이미지는 실제 구성품의 모습과 다를 수 있습니다.
- ♣ 지도(Map)에 대한 라이선스 라벨이 단말기의 뒷면에 부착되어 있습니다.

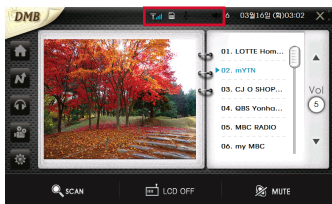
## 제품의 사용

### 메인메뉴



### 화면 상의 아이콘

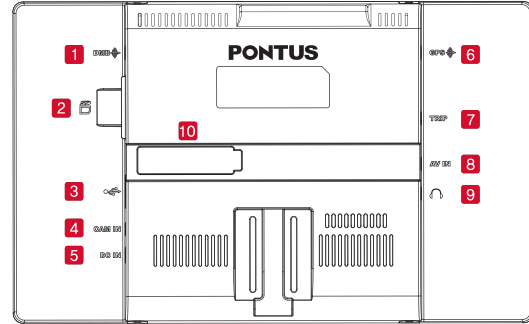
▶ 아래 그림은 기능 사용 중 화면 상에 나타나는 아이콘을 설명하기 위한 예입니다.



- DMB/DAB 신호 수신 상태
- SD 카드 장착 시 생성
- USB 연결 시 생성
- 음소거 설정 시 생성

## 제품의 구성

### 각 부의 명칭



- 1 외장 DMB안테나 연결단자
- 2 SD카드 삽입부
- 3 USB연결단자
- 4 CAM IN 단자
- 5 전원 단자
- 6 외장 GPS안테나 연결단자
- 7 TRIP 단자
- 8 AV IN 단자
- 9 이어폰 연결단자
- 10 컨트롤박스 연결단자

※ 외장 DMB, GPS안테나 커넥터 타입 : MCX 타입  
※ 컨트롤박스 관련 자세한 사항은 구매처나 매립장착점에 문의하시기 바랍니다.

## 제품의 사용

### 퀵메뉴

- ▶ 화면 상에 표시되는 퀵메뉴에 대한 설명입니다.  
DMB, Photo, 동영상 보기, Music 등 각 기능의 화면 좌측에 나타나는 퀵메뉴 버튼을 누르면 해당 기능이 시작됩니다.
- ▶ 아래의 예시 화면과 아래의 퀵메뉴 버튼에 대한 설명을 참조하십시오.



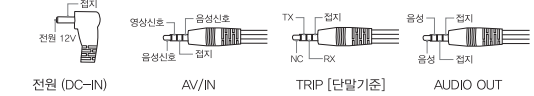
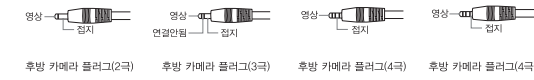
- ▶ 내비게이션 사용 중 화면 상의 '메뉴' 버튼을 누르면 퀵메뉴버튼(메인 메뉴, 내비게이션, 동영상 보기, DMB, 음악 듣기, 환경 설정)이 나타납니다. 각 버튼을 누르면 해당 기능이 시작됩니다. 아래의 예시를 참조 하십시오. 단말메뉴의 4개의 아이콘은 잠시 후 자동으로 사라집니다.



- 메인 메뉴 : 메인 메뉴 화면으로 전환 됩니다.
- DMB : DMB화면이 우측에 나타납니다. (PIP)
- 음악 듣기 : 음악듣기 화면으로 전환됩니다. (멀티 태스크)
- 동영상 보기 : 동영상 보기 퀵 메뉴버튼을 누르면 내비게이션이 종료되며 동영상 보기 화면이 실행됩니다.

## 지원하는 연결 케이블

### 후방 카메라(CAM IN)



### 각 부의 명칭

- ▶ 제품의 CAM/IN 단자에 후방 카메라가 연결되어 있는 경우, 차량의 후방 기어를 넣었을 때 자동으로 후방의 영상이 나타납니다.
- ▶ 다음은 후방 카메라를 연결하여 사용할 때의 예입니다.



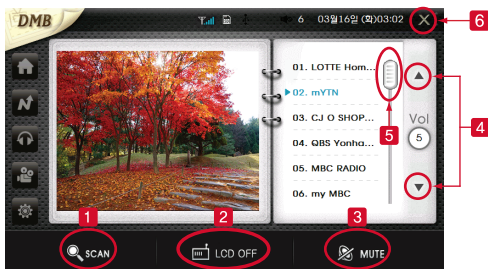
- ▶ 타 기능을 이미 사용 중일 때, 후방 기어를 넣을 경우 해당 기능의 상태는 아래와 같습니다.
  - » 내비게이션 : 지속
  - » 동영상 : 지속
  - » DMB : 지속
  - » 음악 : 지속
  - » 포토 : 지속
  - » 외부입력 : 지속

- ▶ 주차 라인 표시 여부는 환경 설정-화면 설정을 참조 하십시오.

## 제품의 사용

### DMB (디지털 방송)

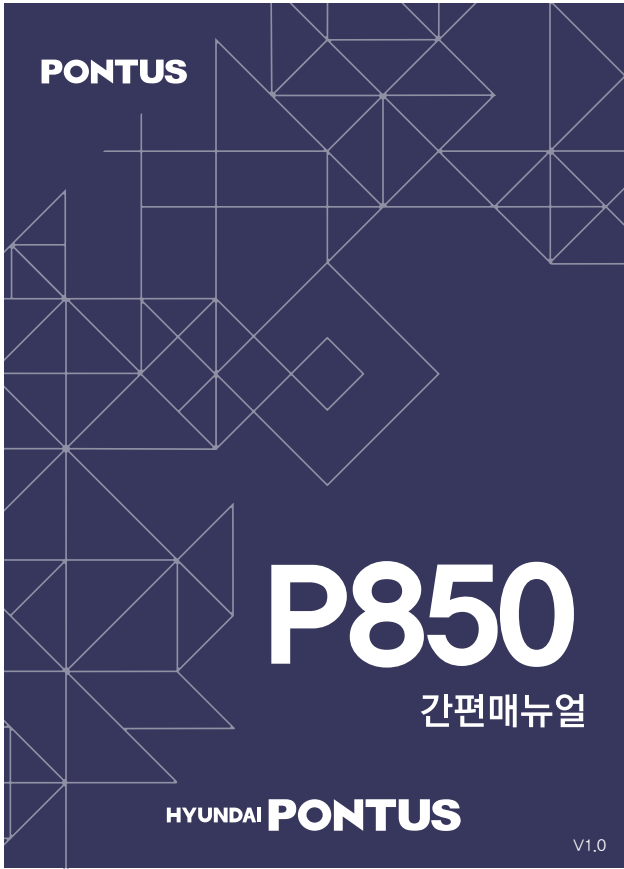
- ▶ 메인 메뉴 화면에서 디지털 방송(DMB) 버튼을 누르면 시작됩니다.
- ▶ 화면 우측의 리스트 중 원하는 채널을 터치하면 해당 방송을 시청/청취하게 됩니다.
- ▶ 화면을 터치하면 전체 화면 모드로 전환됩니다.
- ▶ 전체 화면을 다시 터치하면 다시 아래 그림과 같은 화면으로 돌아옵니다.
- ▶ 각 터치 버튼의 기능은 아래를 참조하십시오.



- 1 시청 가능한 채널 검색
- 2 LCD ON / OFF
- 3 음소거 설정 / 해제
- 4 음량 조절
- 5 채널 리스트 스크롤 업/다운
- 6 DMB를 종료합니다

### 주의사항

- ♣ 지역에 따라 사용 주파수가 다를 수 있습니다. 위치를 이동하신 후 다시 검색할 수 있습니다.
- ♣ 수신 상태에 따라 화면 끊김 현상이 있을 수 있습니다.
- ♣ 채널 검색 중에는 터치버튼을 사용할 수 없습니다.



## 제품의 사용

### PIP (NAVIGATION+DMB)

- ▶ 내비게이션에서 메뉴를 누른 후,  버튼을 눌러 DMB를 실행합니다. 아래와 같이 PIP가 실행됩니다.



- 1 DMB 기본화면으로 전환됩니다.
- 2 DMB 방송시청을 종료합니다.
- 3 DMB 채널을 변경합니다.
- 4 DMB를 음소거 합니다.
- 5 DMB 방송의 볼륨을 조절합니다.

### 주의사항

- ♣ 2/3 PIP 화면을 누르면 전체화면으로, 전체화면에서 한번 더 누르면 PIP 화면으로 복귀합니다.

## 업데이트

### 아이나비 3D 맵 업그레이드

- ※ 아이나비 홈페이지 <http://www.inavi.com>

1. 맵 업그레이드 등 서비스 이용을 위해 회원가입을 합니다.
2. 제품등록  
제품등록 → 마이페이지 → 내비게이션 페이지에서 맵 시리얼을 등록하세요.
3. 아이나비 매니저  
지도를 쉽게 업그레이드 할 수 있는 업그레이드 프로그램을 설치하세요.  
고객지원 → 업그레이드 센터 → 내비게이션 → 아이나비 매니저 다운로드를 설치합니다.
4. 업그레이드 실시  
아이나비 매니저 프로그램을 이용하여 지도를 다운로드 받으세요.

- ※ 자세한 사항은 아이나비 홈페이지 <http://www.inavi.com> → 고객센터 → 내비게이션 업그레이드 안내를 참조하십시오.

### 제품 펌웨어 업데이트

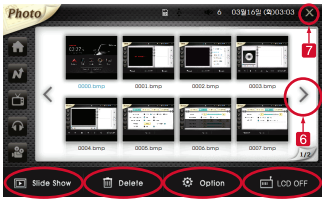
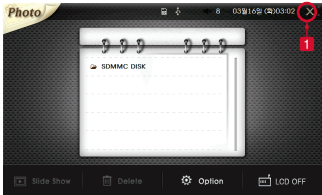
- ※ 현대폰터스 홈페이지 <http://www.pontus.co.kr>

1. 홈페이지 → 자료실 → 폰터스 내비 펌웨어를 선택합니다.
2. 모델명(P850)에 해당되는 펌웨어를 다운로드 합니다.

## 제품의 사용

### PHOTO (사진보기)

- ▶ 메인 메뉴 화면에서 PHOTO(사진보기) 버튼을 누르면 시작되며, 사진 파일이 저장되어있는 폴더가 나타납니다. 각 터치버튼의 기능은 아래를 참조 하십시오.
- ▶ 원하는 폴더를 누르면 폴더 내 저장된 사진 파일이 표시 됩니다.



- 1 PHOTO를 종료합니다.
- 2 슬라이드 쇼 기능 사용 : 슬라이드 쇼 중 화면을 터치하면 쇼가 종료됩니다. (쇼 설정은 다음 장 옵션 참조)
- 3 사진을 선택한 후 'Delete' 버튼을 누르면 선택한 사진을 삭제할 수 있습니다.
- 4 포토 뷰어 옵션 설정
- 5 LCD ON / OFF
- 6 폴더 내 이전/다음 파일 표시
- 7 현재 화면 종료 후 이전 화면으로 복귀

## 제품사양

### 제품사양

- ▶ 제품 규격

모델명	P850
프로세서	SiRF Atlas VI
운영체제	Windows CE 6.0
LCD	Glare 8"(inch) (800x480) TFT LCD Touch Screen
스피커	3W (max) x 1
전원	입력전원 DC12V
크기 / 무게	203 X 124 X 26mm, 490g
DMB안테나	외장 DMB Rod,안테나 (MCX타입)
지도	아이나비 3D (YTN TPEG)

- ▶ 지원하는 파일 형식

비디오	MPEG 1/4, XviD
오디오	MP3, WAV
포토	JPG(JPEG), BMP

#### [규격 사항]

- **가짜재의 명칭** : 내비게이션 (P850)
- **상호명** : 현대폰터스 (주)
- **인증받음자의 식별부호 (인증번호)** : R-R-IP5-B8K
- **판매자** : 현대폰터스 (주)
- **제조사 및 제조국가** : 모바일어플라이언스 주식회사 / 한국

#### [변경]

당사는 제품의 성능 향상을 위해 사전 통보 없이 새로운 기능을 추가 또는 변경할 수 있으며, 본 설명서의 내용은 사전 통지 없이 변경될 수 있습니다.

## 제품의 사용

### MUSIC (음악듣기)

- ▶ 메인 메뉴 화면에서 음악듣기(MUSIC) 버튼을 누르면 시작되며, 아래 그림과 같이 음악 파일 리스트가 표시됩니다. 리스트 상 원하는 파일명을 누르면 해당 음악이 재생됩니다.



- 1 이전/다음 곡 재생
- 2 재생 중 일시정지/다시재생
- 3 재생 중지
- 4 이전/다음 곡 재생
- 5 반복 재생 모드 설정
- 6 순차재생/랜덤(Random) 재생 설정
- 7 5가지 음향모드를 지원합니다
- 8 LCD ON/OFF
- 9 파일 리스트 스크롤 업/다운
- 10 음량 조절
- 11 상위 폴더로 이동
- 12 음악듣기를 종료합니다.

### 주의사항

- ♣ 본 제품에서 지원하는 형식은 'MP3' 'WAV' 입니다.
- ♣ 함께 제공된 SD 카드의 iNavi 맵 관련 폴더는 사용하지 마십시오.

## 품질보증/AS

### 품질 보증과 AS 안내

[콜센터] 1577-4729

운영시간 : 오전 9시~오후 6시

[A/S센터]

폰터스 홈페이지 ([www.pontus.co.kr](http://www.pontus.co.kr)) → 고객센터 → A/S접수처를 확인하세요.

#### [참고 사항]

- ① 본 사용 설명서상의 그림 등은 사용자의 이해를 돕기 위한 것으로서 실물과 다를 수 있으며, 사전 예고 없이 변경될 수 있습니다.
- ② 당사는 제품의 성능 향상을 위해 사전 통보 없이 새로운 기능을 추가 또는 변경할 수 있으며, 본 설명서의 내용은 사전 통지 없이 변경될 수 있습니다.
- ③ SD 카드 내에 저장된 모든 데이터는 수리를 위해 삭제될 수 있으며, 따라서 AS전에 사용자가 직접 백업을 해 두어야 합니다. 당사 및 대리점은 데이터 손실이나 이로 인해 발생한 문제에 대해 일체의 책임을 지지 않습니다.

#### [서비스 안내]

- ▶ 본 제품은 보증 기간 내 결함이 발견되는 경우 제품을 무상 수리해 드립니다. 다만, 아래의 경우 무상 서비스를 받을 수 없습니다.
- ▶ 다음과 같은 경우에는 서비스 요금(수리비, 부품비 등)을 받고 수리하여 드립니다.
- 1. 품질보증기간이 경과한 경우
- 2. 품질보증기간이 경과하지 않았으나 아래에 해당되는 경우
  - ☞ 제품 보증서를 분실하였거나 보증서에 기재사항이 누락 되었을 경우
  - ☞ 비정상적인 제품의 사용 또는 보관, 취급부주의 등으로 인해 고장이 발생한 경우
  - ☞ 지정 AS 센터가 아닌 곳에서 또는, 사용자 임의로 분해, 수리, 또는 개조하는 경우
  - ☞ 천재지변 (번개, 지진, 수해 등에 의해 고장이 발생한 경우
  - ☞ 재고하지 않은 별매품을 사용하여 고장이 발생했을 경우
  - ☞ 사용 전원의 이상 및 접속기기의 불량으로 인한 고장이 발생한 경우
- 3. 보증기간 경과 후 당사의 규정에 따라 부품의 보유 연한에 해당되는 경우에 한하여 수리가 가능합니다.

#### [결과적 손해에 대한 면책]

- ▶ 본 내비게이션을 사용하거나 사용할 수 없음으로 인하여 발생하는 손실, 업무 중단, 영업정보의 손실 및 기타 금전상의 손실 등 사업상의 손해를 포함한 부수적이고 간접적인 손해에 대하여, 비록 그와 같은 손해의 가능성에 관하여 사전에 인지했던 경우라도 결과적 손해에 대하여 당사에서는 책임지지 않습니다.

## 제품의 사용

### MOVIE (동영상)

- ▶ 메인 메뉴에서 MOVIE 버튼을 누르면 동영상 기본화면이 나타납니다.
- ▶ 해당 폴더를 누르면 폴더에 저장되어 있는 동영상 파일 리스트가 표시되며, 리스트 상에 있는 파일명을 누르면 재생이 시작됩니다.



- 1 재생 중인 동영상을 10초 전으로 되돌리기
- 2 재생 중 일시 정지/재생
- 3 재생 중지
- 4 재생 중인 동영상을 10초 후로 빨리감기
- 5 파일삭제
- 6 동영상 보기 사용 환경 설정
- 7 LCD ON/OFF
- 8 동영상 음량을 조절
- 9 파일 리스트 스크롤 업/다운
- 10 동영상을 종료
- 11 상위 폴더로 이동

### 주의사항

- ♣ 본 제품에서 재생 가능한 형식은 MPEG 1/4, XviD 입니다.
- ♣ 함께 제공된 SD 카드의 iNavi 맵 관련 폴더는 사용하지 마십시오.

## 제품보증서

- 품질 보증 기간 - 1. 단말기 : 1년

- 1) 구입일 기준 : 구입 영수증으로 확인
- \*구입영수증 : 세금계산서, 신용카드 매출전표, 현금 영수증 등 적격증빙에 한함
- 2) 확인 불가 시 : 제조일 기준 +2개월
- 2. 액세서리 (소모품) : 6개월

	소비자 피해 유형	보증 기준	
		보증기간 이내	보증기간 이후
정상적인 사용상태에서 발생한 성능, 기능상 하자로 중요한 수리를 요할 때	구입후 10일 이내 발생	제품교환 또는 구입가 환급	해당 없음
	구입후 1개월 이내 발생	제품교환 또는 무상 수리	해당 없음
	하자 발생시	무상 수리	유상 수리
	수리 불가능시	제품교환 또는 구입가 환급	제품 교환/정액 감가상각 후 환급
	교환 불가능시	구입가 환급	정액 감가상각한 금액에 10% 가산하여 환급 (최고 한도 : 구입 가격)
	동일 하자에 대해 3회 발생시	제품교환 또는 구입가 환급	유상 수리/유상 제품 교환
	여러 부위 하자가 5회 발생시	제품교환 또는 구입가 환급	유상 수리/유상 제품 교환
제품구입시 운송과정에서 발생한 피해	소비자가 수리 의뢰한 제품을 사업자가 분실	제품교환 또는 구입가 환급	정액 감가상각한 금액에 10% 가산하여 환급 (최고 한도 : 구입 가격)
	제품구입시 운송과정에서 발생한 피해	제품교환	해당 없음
사업자가 제품 설치 중 발생한 피해		제품교환	해당 없음

#### [보증기간 내 유상 수리 기준]

1. 사용자의 사용상 과실/부주의로 인한 고장
2. 정상 사용의 목적이 아닌 해손/고장의 목적으로 제품을 분해, 개조 : 공식 A/S 지정점, 장차점 외 수리시
3. 충격에 의한 손상의 경우
4. 침수나 이물질 오염으로 인한 부식
5. 현대폰터스에서 제공하는 주변 장치 등의 오 사용
6. 설치 후 사용자의 부주의 : 이동, 낙하, 충격파손, 무리한 동작 등
7. 차량 운행 중 발생되는 거치대 낙하로 인한 제품 파손
8. 기타 사용자의 과실이 인정되는 경우
9. 제품 번호 해손으로 인하여 제품 번호 확인 불가

- 폰터스 제품 품질보증기간은 1년이며, 소모성 부품의 경우 별도 보증기간이 적용됩니다. 단말기 이외 모든 액세서리는 소모품입니다.